



Versenyfeladatok

GLETTTELÉS ÉS SZERELT VÁLASZFALAK

- A, B, C versenyfeladat
- Alaprajzok
- Leírás
- Értékelés folyamata



CIPRUS



Erasmus+

TARTALOMJEGYZÉK

A VESENYFELADAT 3

| | |
|--|-----------|
| Bevezetés | 4 |
| A projekt és a versenyfeladat leírása..... | 5 |
| 1. modul | 6 |
| <i>Utasítások az 1. modulhoz</i> | <i>6</i> |
| 2. modul | 10 |
| <i>Utasítások az 2. modulhoz</i> | <i>10</i> |
| 3. modul | 12 |
| <i>Utasítások az 3. modulhoz</i> | <i>12</i> |
| ESZKÖZLISTA | 13 |
| EGÉSZSÉGÜGYI ÉS BIZTONSÁGI ELŐÍRÁSOK | 14 |
| ÉRTÉKELÉS FOLYAMATA | 15 |

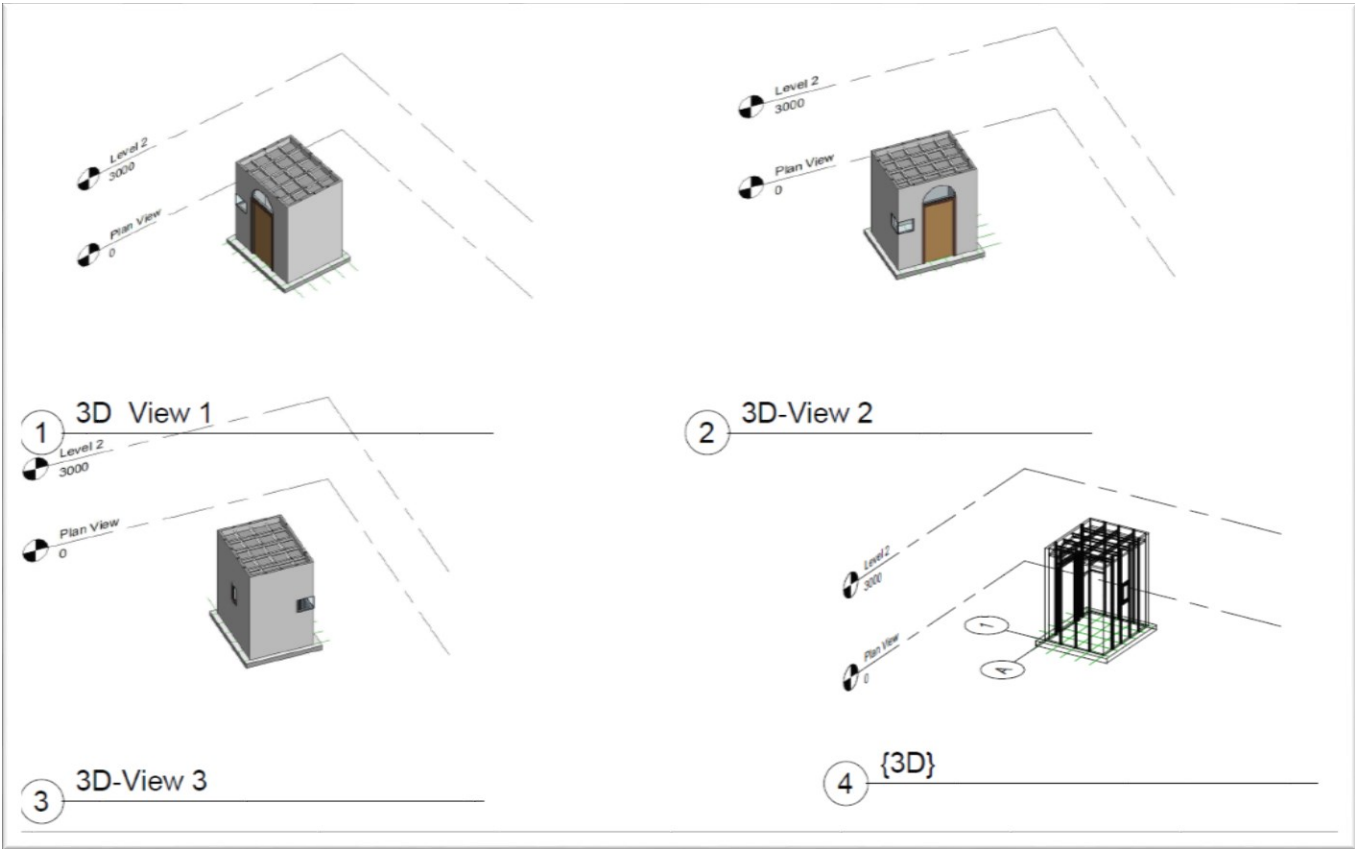
B VESENYFELADAT 16

| | |
|--|-----------|
| Bevezetés | 17 |
| A versenyfeladat leírása | 18 |
| 1. modul | 19 |
| <i>Utasítások az 1. modulhoz</i> | <i>19</i> |
| 2. modul | 23 |
| <i>Utasítások az 2. modulhoz</i> | <i>23</i> |
| 3. modul | 25 |
| <i>Utasítások az 3. modulhoz</i> | <i>25</i> |
| ESZKÖZLISTA | 26 |
| EGÉSZSÉGÜGYI ÉS BIZTONSÁGI ELŐÍRÁSOK | 27 |
| ÉRTÉKELÉS FOLYAMATA | 28 |

C VERSENYFELADAT 29

| | |
|--|-----------|
| Bevezetés | 30 |
| A versenyfeladat leírása | 31 |
| 1. modul | 33 |
| <i>Utasítások az 1. modulhoz</i> | <i>33</i> |
| 2. modul | 36 |
| <i>Utasítások az 2. modulhoz</i> | <i>36</i> |
| 3. modul | 37 |
| <i>Utasítások az 3. modulhoz</i> | <i>37</i> |
| ESZKÖZLISTA | 38 |
| EGÉSZSÉGÜGYI ÉS BIZTONSÁGI ELŐÍRÁSOK | 39 |
| ÉRTÉKELÉS FOLYAMATA | 40 |

A VERSENYFELADAT



BEVEZETÉS

- A műszaki leírásnak való megfelelés érdekében a feladat modulárisan lett felépítve, összesen négy modulból áll. Minden modult külön értékeli, így tehát az egyik modulnál elkövetett hiba nem eredményez pontlevonást a többi modulnál.
- A versenyző a versenyfeladatot az Előkészítő napon 3 órára megkapja, ezután a leírást elveszik tőle. A szakértő és a fordító csak az első órában nyújthat segítséget a versenyzőnek.
- Ezalatt a három óra alatt a versenyző feladata, hogy összeállítson egy listát azokról az eszközökről és anyagokról, amelyekre a versenyfeladat elvégzéséhez szüksége lesz. Ez a lépés a versenyfeladat értékelésének részét képezi majd.
- A nap során készített jegyzeteket le kell adni.
- A munkanap végén a munkaállomást rendbe kell tenni. A takarítást a rendelkezésre álló időkereten belül kell elvégezni.

A PROJEKT ÉS A VERSENYFELADAT LEÍRÁSA

Előkészítő nap:

Anyaglista:

Tanulmányozza az alaprajzokat és készítse egy listát a szerkezet megépítéséhez szükséges anyagokról.

| Anyag neve | Darabszám |
|--|-----------|
| 1. Standard gipszkarton tábla (szürke) |db |
| 3. Vízálló építőlemez (zöld) |db |
| 4. Tűzgátló gipszkarton tábla (fehér) |db |
| 5. 75mm/3m UW C vízszintes profil |db |
| 6. 75mm/3m CW C függőleges profil |db |
| 7. Élvédő |db |

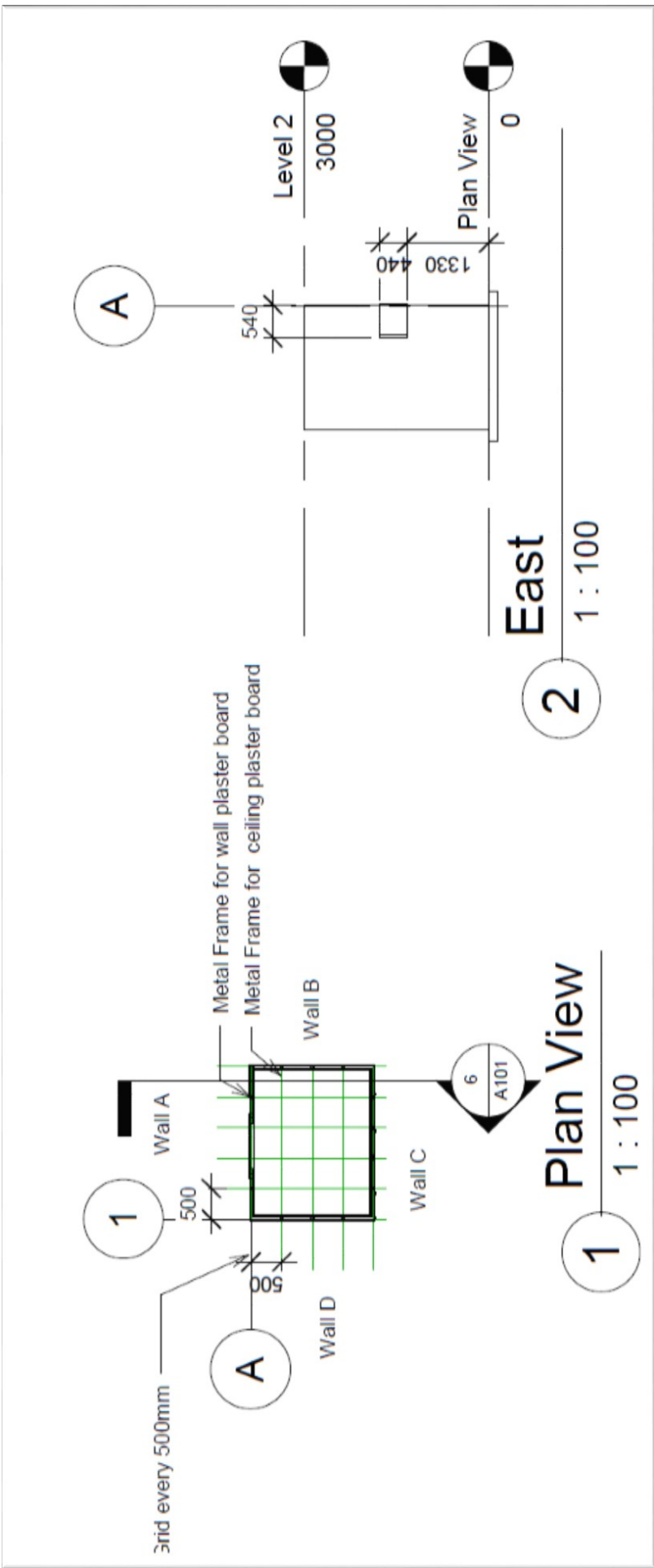
1. MODUL

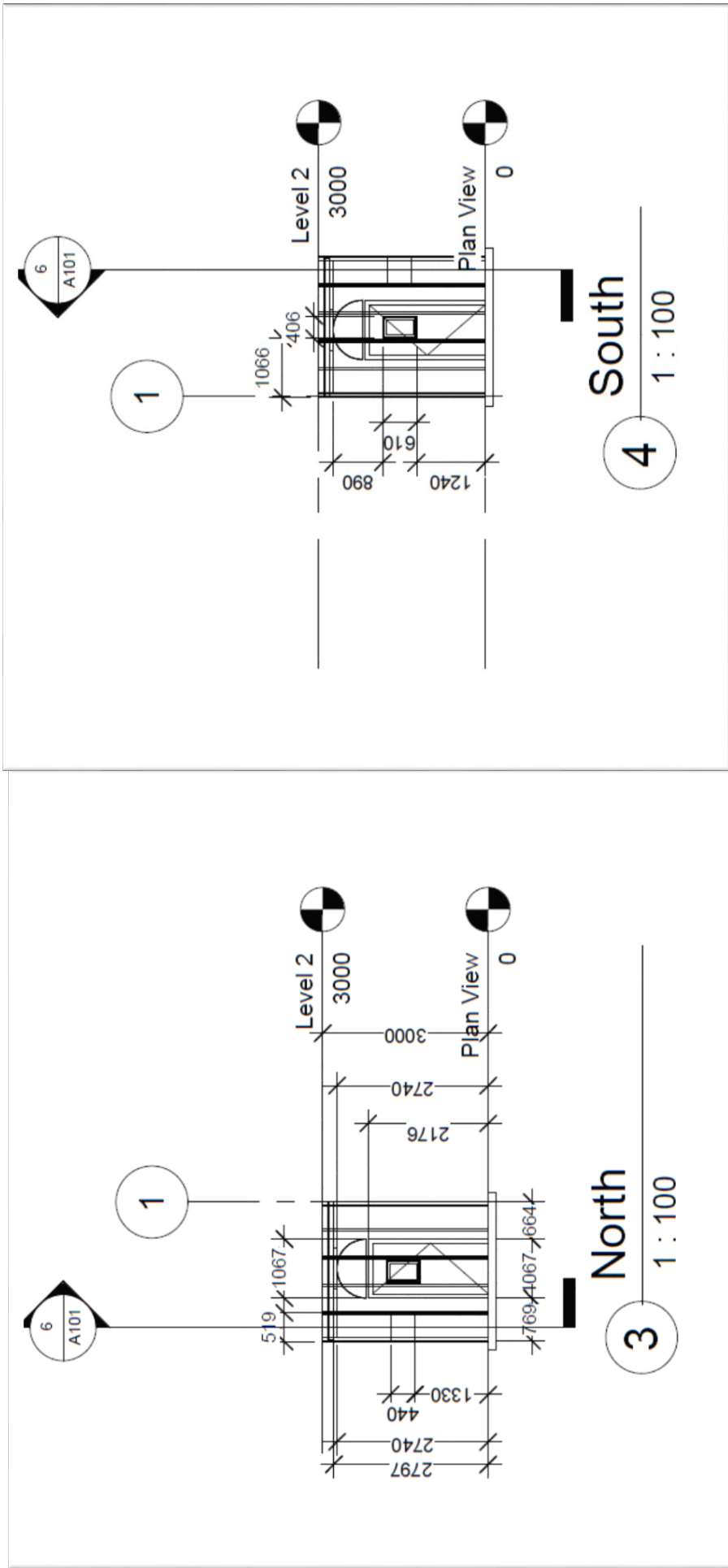
1. nap

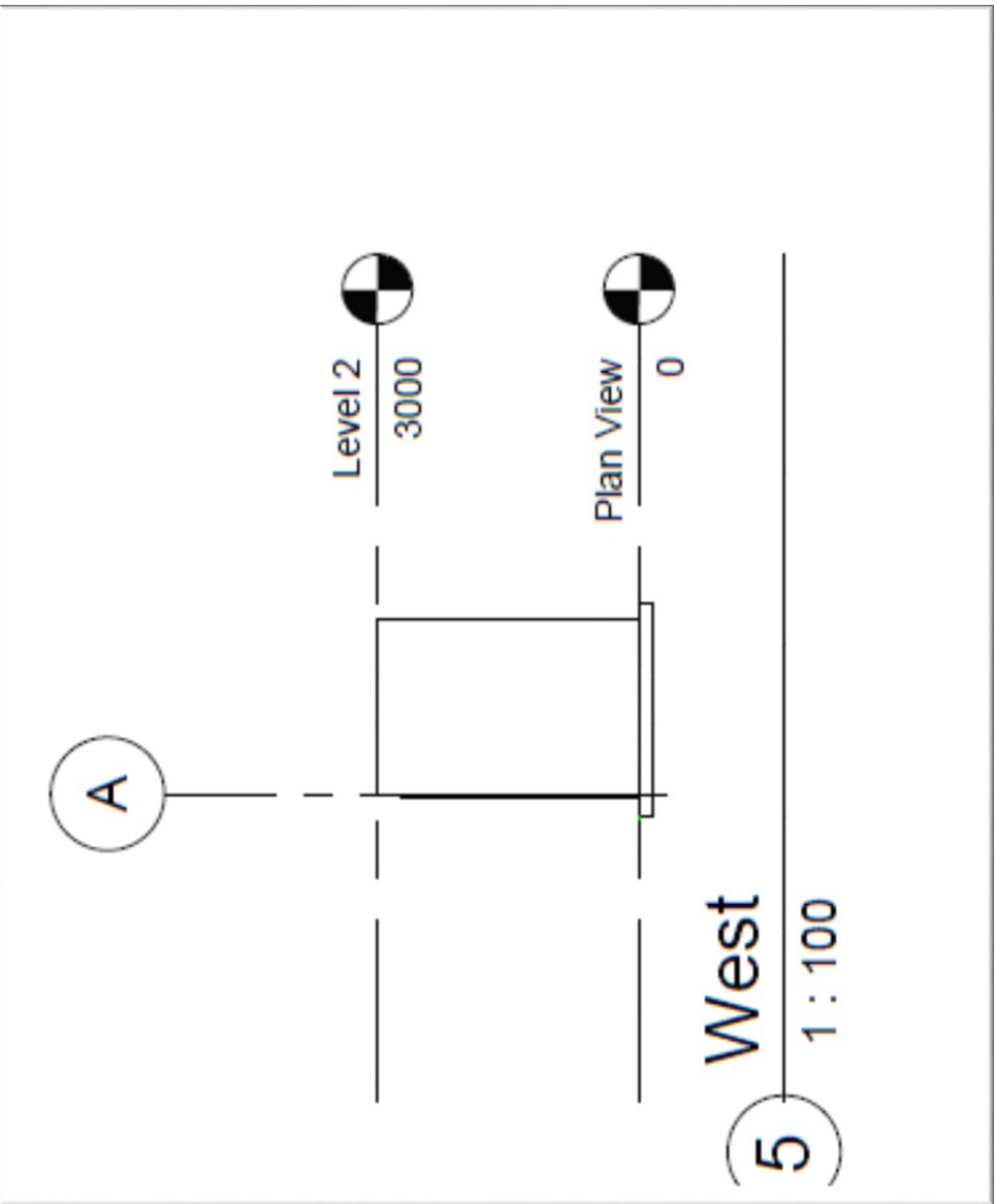
Időkeret: 6 óra

Utasítások az 1. modulhoz

- Ez a feladat a három modul közül az első.
- Az **1. modul** az fémszerkezetre szerelt, nyílásokkal, ablaknyílásokkal, ablakokkal és ajtóval ellátott gipszkarton szerkezet megépítéséből áll. Az építmény mennyezettel ellátott lesz. **Fontos, hogy a mennyezetet csak a versenyfeladat 2. moduljában (2. nap) kell majd megépíteni!**
- A méretek a gipszkarton lapokkal megegyezőek. A méretezést a glettelés előtt fogják értékelni.
- Az építmény függőlegességét és vízszinteségét szintén a glettelés előtt fogják értékelni.
- A valódi építési területekkel ellentétben, ahol a gipszkarton táblákat a kapilláris hatás elkerülése érdekében elemelik a talajtól, ebben az esetben a táblákat a jobb stabilitás elérése érdekében az aljzatra állítjuk és csavarokkal rögzítjük a vízszintes C profilhoz.
- Az munkának az alábbi műszaki elvárásoknak kell megfelelnie:
 - A falakon a csavartávolság maximum 250 mm lehet.
 - A függőleges profilokat egyenesen és függőlegesen kell egymástól 500 mm távolságra elhelyezni.
 - A függőleges profilokat az alsó és a felső vízszintes profilokhoz is rögzíteni kell.
 - A szerkezet teteje gipszkartonnal borított, minden méretnek ehhez a táblához kell alkalmazkodnia.
 - Az első réteg gipszkartont hézagolni kell.
 - A gipszkarton táblákat csak függőlegesen szabad rögzíteni.
 - A Keleti és Nyugati nézethez standard gipszkartont kell használni.
 - Az Északi és Déli nézethez vízálló építőlemezt és tűzgátló gipszkartont kell használni.
 - A külső sarkokat élvédővel kell borítani.
- A versenyzőnek különös figyelmet kell fordítania a feladat elvégzése során és után a munkaállomás rendezettségére, illetve annak tisztaságára.







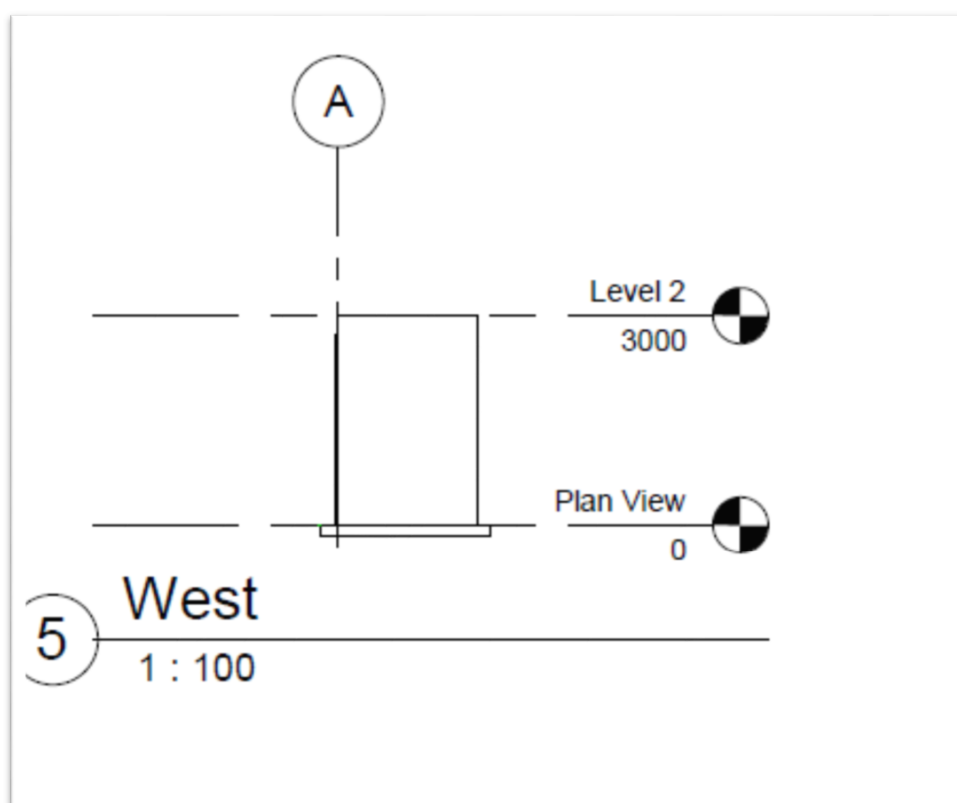
2. MODUL

2. nap

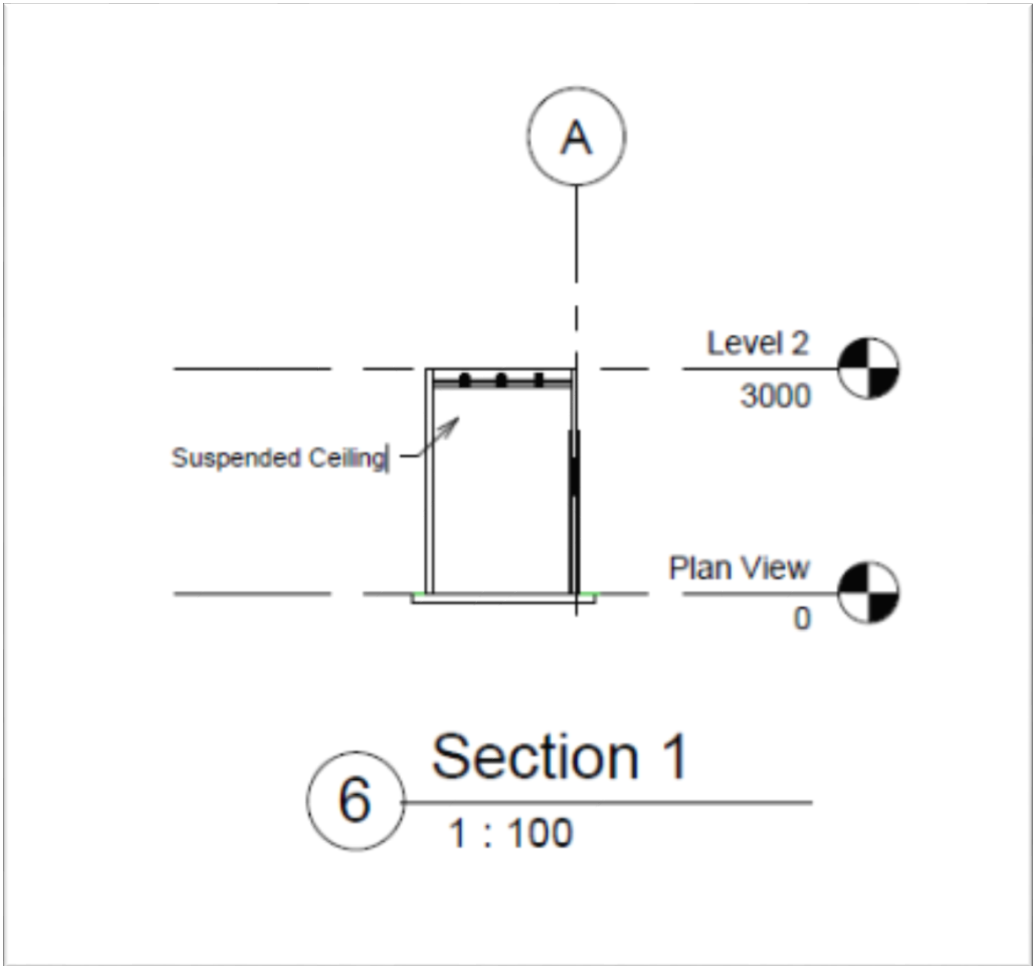
Időkeret: 4 óra

Utasítások az 2. modulhoz

- Ez a modul egy CD profilból épített mennyezet megépítéséből áll.
- Az álmennyezet nem kapcsolódik az elkészült falakhoz.
- Az álmennyezeten a maximális csavartávolság 170mm lehet.
- Hézagolni, simítani nem kell.
- A versenyzőnek különös figyelmet kell fordítania a feladat elvégzése során és után a munkaállomás rendezettségére, illetve annak tisztaságára.



A versenyfeladat



3. MODUL

3. nap

Időkeret: 4 óra

Utasítások az 3. modulhoz

- Mind a négy oldal felületét hézagolja, és készítsen vékonyosímítást.
- A versenyzőnek különös figyelmet kell fordítania a feladat elvégzése során és után a munkaállomás rendezettségére, illetve annak tisztaságára.

ESZKÖZLISTA

Az anyagokat az előkészítő nap során összeállított lista alapján biztosítjuk a versenyzőnek.

Az alábbi eszközök állnak majd a versenyző rendelkezésére az építési területen:

Kézi szerszámok

- Profilvágó olló, lemezolló
- Csavarhúzó
- Behúzható pengéjű kés
- Szúrófűrész, speciális fűrészek
- Csiszolópapír
- Élgyalu
- Lyukvágó fűrész
- Speciális fűrész gipszkartonhoz
- Csiszolórács
- Glettvasak
- Simítókanál

Szárazépítő elektromos kisgépek

- Csavarbehajtógép
- Ütvefúró

Mérőeszközök

- Jelölő filc
- Csuklós mérőlécek
- Mérőszalag
- Függőón
- Vízmérték
- Kicsapó zsinór
- Derékszög

Létra

EGÉSZSÉGÜGYI ÉS BIZTONSÁGI ELŐÍRÁSOK

Minden résztvevőnek rendelkeznie kell az alábbi eszközökkel:

| | | |
|---|---|---|
|  |  |  |
| High Visibility Jacket | Safety helmet | Safety Shoes |
|  |  |  |
| Safety Goggles | Hand Gloves | Ear Plugs |

További biztonsági előírások

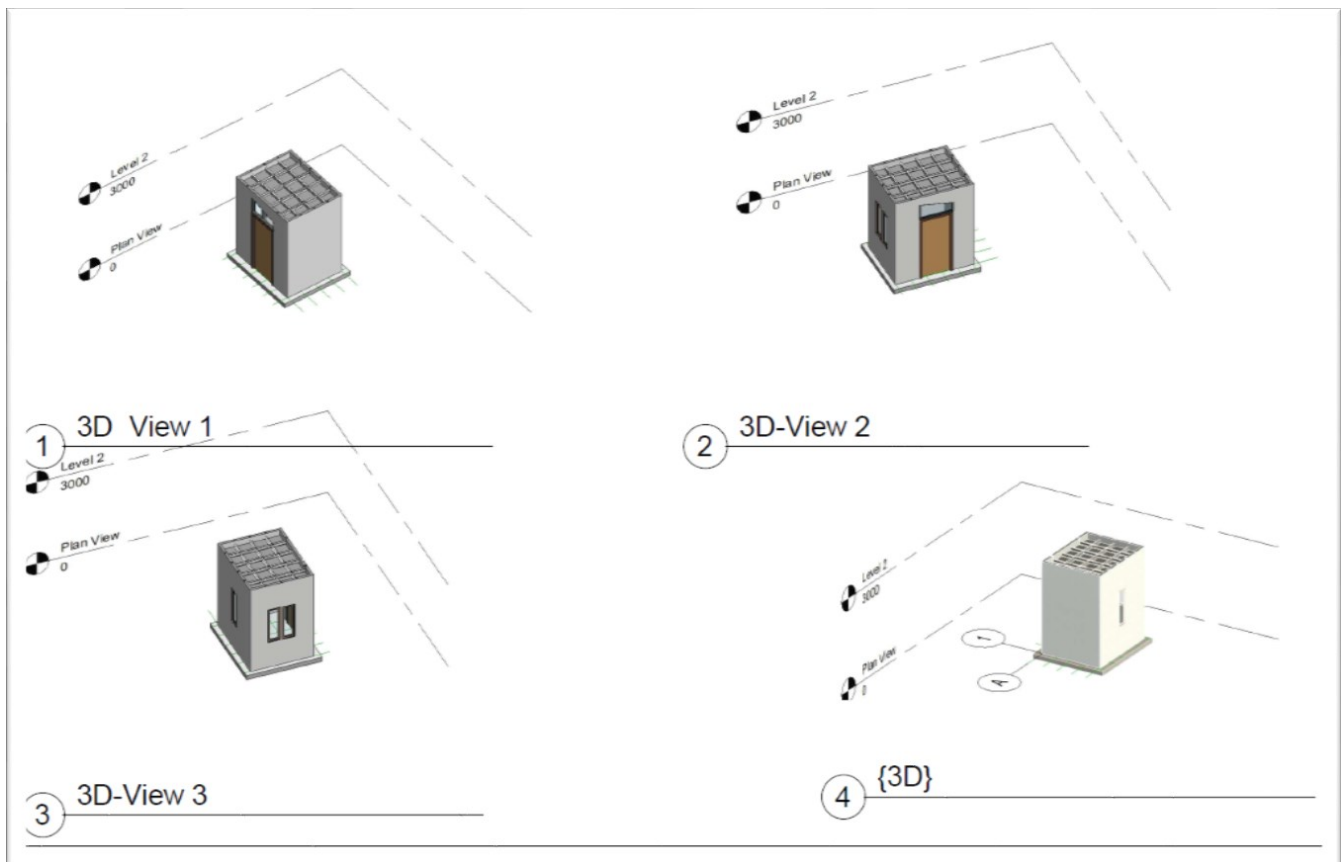
- Ellenőrizze az esetleges veszélyforrásokat a munkaállomáson és annak környékén, és adott esetben azonnal értesítse a vizsgafelügyelőt.
- A munka megkezdése előtt mindig ellenőrizze a gépek állapotát. Győződjön meg róla, hogy minden védelmi eszköz rendelkezésére áll.
- Kapcsolja ki a motort az gépek tisztítása és beállítása közben, illetve veszélyhelyzetben.
- A gépek működtetése közben tartsa kezeit biztonságos távolságban.
- Beszélgetés helyett munka közben összpontosítson a feladatra.
- Rendszeresen tegye rendbe a munkaállomást.

A versenyfeladat

ÉRTÉKELÉS FOLYAMATA

| Modul | Értékelési szempont | Értékelési szempont | Pontszámok | | Megjegyzések |
|---------------------------------|---------------------------------|---|------------|-------|--------------|
| | | | Maximum | Elért | |
| 1 | Válaszfal szerkezet készítése | A Keleti oldal méretei az alaprajznak megfelelnek, a gipszkarton tábla típusa az utasításnak megfelelő | 5 | | |
| | | A Nyugati oldal méretei az alaprajznak megfelelnek, a gipszkarton tábla típusa az utasításnak megfelelő | 5 | | |
| | | Az Északi oldal méretei az alaprajznak megfelelnek, a gipszkarton tábla típusa az utasításnak megfelelő | 5 | | |
| | | A Déli oldal méretei az alaprajznak megfelelnek, a gipszkarton tábla típusa az utasításnak megfelelő | 5 | | |
| | | A sarokablak elhelyezése és mérete | 10 | | |
| | | A boltíves ajtó elhelyezése és mérete | 10 | | |
| | | Az ablak elhelyezése és mérete | 10 | | |
| | | A függőleges profilok utasítás szerinti távolságra vannak egymástól | 10 | | |
| | | Csavartávolságok az utasításnak megfelelők | 10 | | |
| | | Talaj és fal közötti derékszög | 10 | | |
| | | Gipszkarton táblák illesztése | 10 | | |
| | | Munkaállomás rendezettsége az 1. nap végén | 10 | | |
| | | A külső sarkok élvédővel borítottak | 20 | | |
| | | ÖSSZPONTSZÁM | | | 120 |
| 2 | Álmennyezet szerkezet készítése | CD profilok közti távolság megfelel az utasításoknak | 10 | | |
| | | Gipszkarton táblák illesztése | 10 | | |
| | | Az álmennyezet mérete | 5 | | |
| | | Csavartávolságok az utasításnak megfelelők | 10 | | |
| | | Munkaállomás rendezettsége az 2. nap végén | 5 | | |
| ÖSSZPONTSZÁM | | | 40 | | |
| 3 | Hézagolás és felületi simítás | Hézagolás | 10 | | |
| | | Glettelés | 15 | | |
| | | Általános esztétikai követelmények | 10 | | |
| | | Munkaállomás rendezettsége az 2. nap végén | 5 | | |
| ÖSSZPONTSZÁM | | | 40 | | |
| ÖSSZESÍTETT ÖSSZPONTSZÁM | | | 200 | | |

B VERSENYFELADAT



BEVEZETÉS

- A műszaki leírásnak való megfelelés érdekében a feladat modulárisan lett felépítve és három modulból áll. Minden modult külön értékelik, így tehát az egyik modulnál elkövetett hiba nem eredményez pontlevonást a többi modulnál.
- A versenyző a versenyfeladatot az Előkészítő napon 3 órára megkapja, ezután a leírást elveszik tőle. A szakértő és a fordító csak az első órában nyújthat segítséget a versenyzőnek.
- Ezalatt a három óra alatt a versenyző feladata, hogy összeállítson egy listát azokról az eszközökről és anyagokról, amelyekre a versenyfeladat elvégzéséhez szüksége lesz. Ez a lépés a versenyfeladat értékelésének részét képezi majd.
- A nap során készített jegyzeteket le kell adni.
- A munkanapok végén a munkaállomást rendbe kell tenni. A takarítást a rendelkezésre álló időkeleten belül kell elvégezni.

A VERSENYFELADAT LEÍRÁSA

Előkészítő nap:

Anyaglista:

Tanulmányozza az alaprajzokat és készítse egy listát a szerkezet megépítéséhez szükséges anyagokról.

| Anyag neve | Darabszám |
|--|-----------|
| 1. Standard gipszkarton tábla (szürke) |db |
| 2. 75mm/3m UW C vízszintes profil |db |
| 3. 75mm/3m CW C függőleges profil |db |
| 4. Hőszigetelés |db |

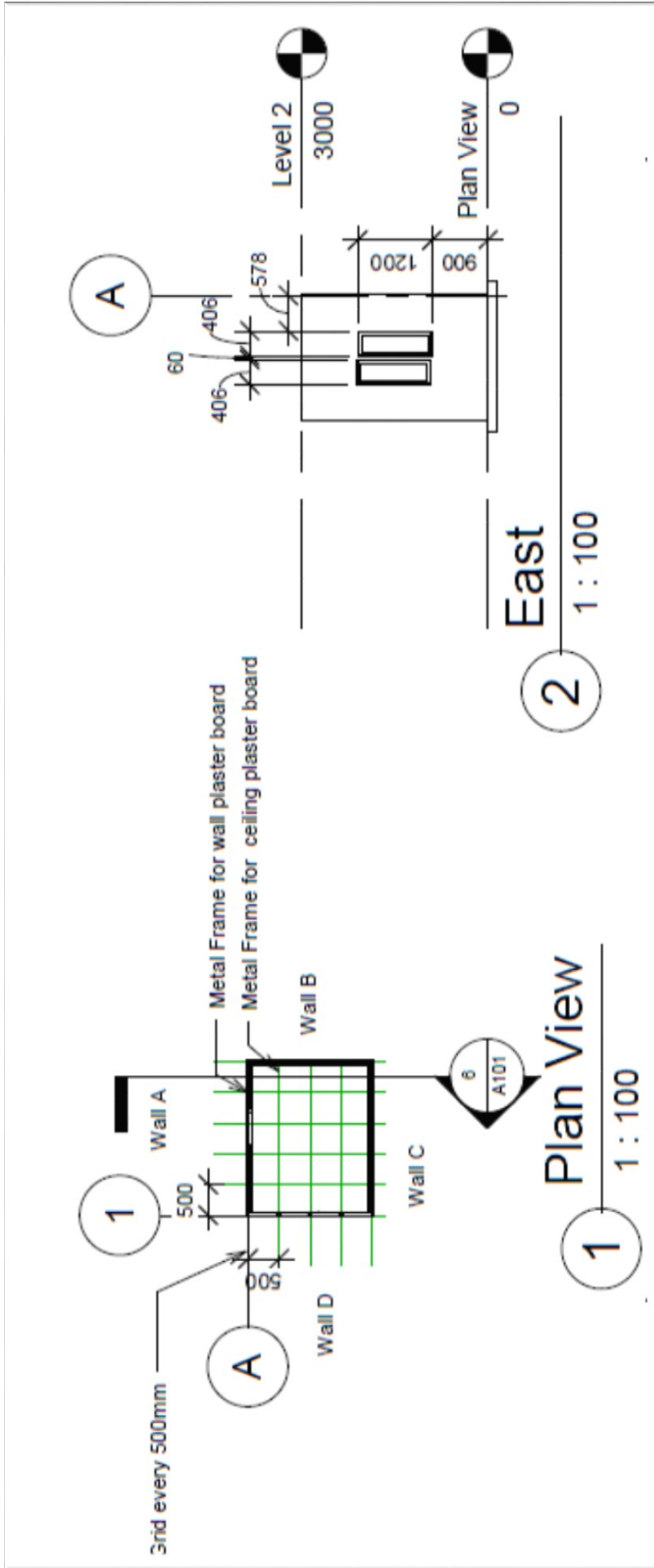
1. MODUL

1. nap

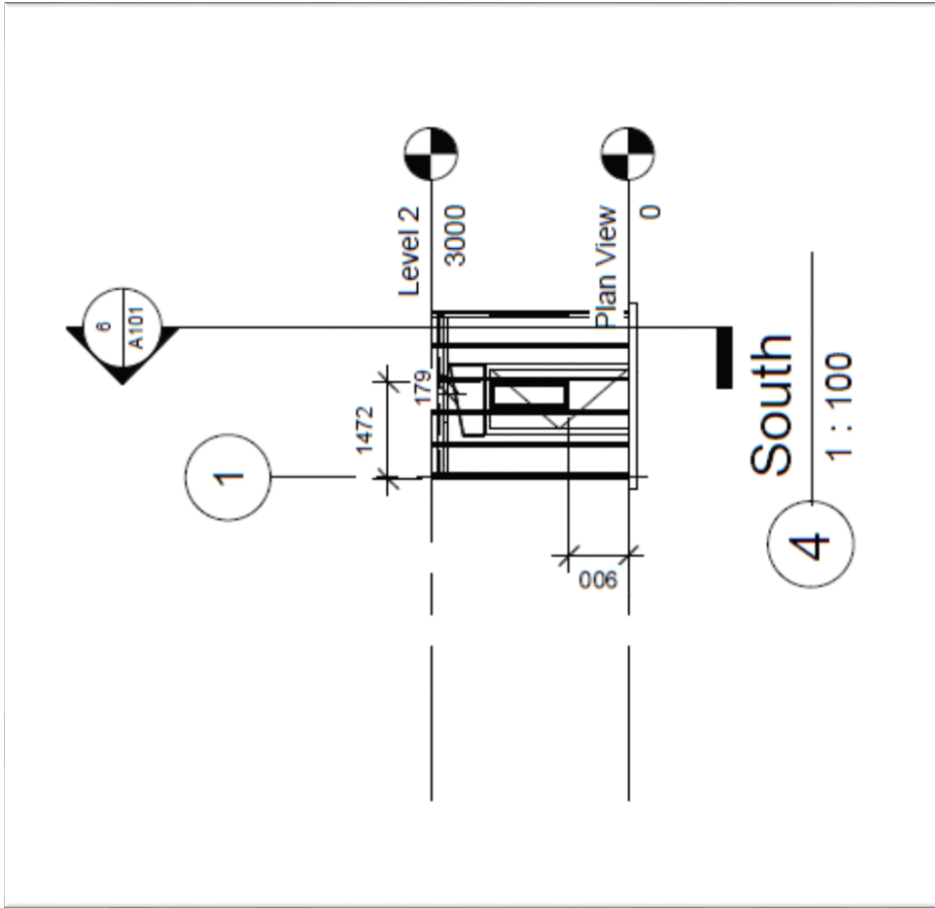
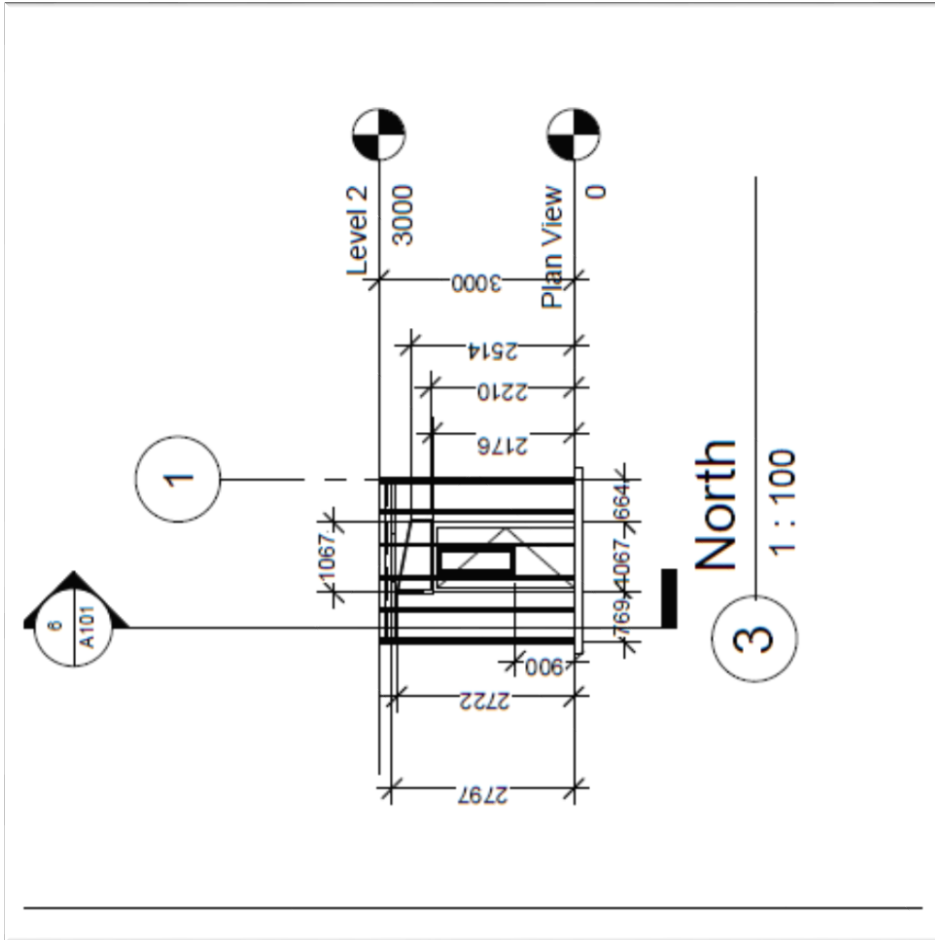
Időkeret: 6 óra

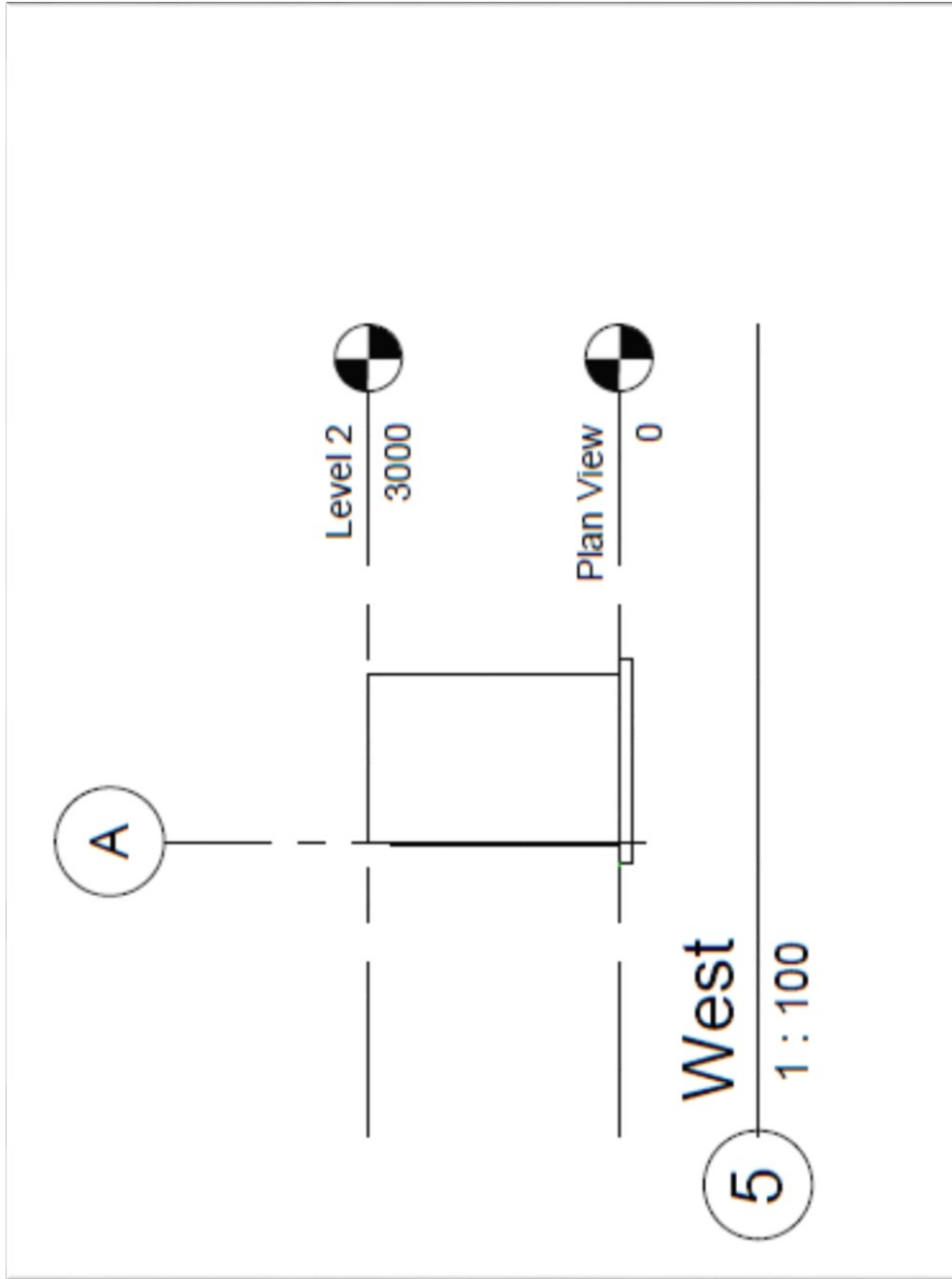
Utasítások az 1. modulhoz

- Ez a feladat a három modul közül az első.
- Az **1. modul** az fémszerkezetre szerelt, nyílásokkal, ablaknyílásokkal, ablakokkal és ajtóval ellátott gipszkarton szerkezet megépítéséből áll. Az építmény álmennyezettel ellátott lesz. **Fontos, hogy az álmennyezetet csak a versenyfeladat 2. moduljában (2. nap) kell majd megépíteni!**
- A méretek a gipszkarton lapokkal megegyezők. A méretezést a simítás elvégzése előtt fogják értékelni.
- Az építmény függőlegességét és vízszinteségét szintén a simítás elvégzése előtt fogják értékelni.
- A valódi építési területekkel ellentétben, ahol a gipszkarton táblákat a kapilláris hatás elkerülése érdekében elemelik a talajtól, ebben az esetben a táblákat a jobb stabilitás elérése érdekében az aljzatra állítjuk és csavarokkal rögzítjük a vízszintes C profilhoz.
- Az munkának az alábbi műszaki elvárásoknak kell megfelelnie:
 - A falakon a csavartávolság maximum 250 mm lehet.
 - A függőleges profilokat egyenesen és függőlegesen kell egymástól 500 mm távolságra elhelyezni.
 - A függőleges profilokat az alsó és a felső vízszintes profilokhoz is rögzíteni kell.
 - A szerkezet teteje gipszkartonnal borított, minden méretnek ehhez a táblához kell alkalmazkodnia.
 - Az első réteg gipszkartont hézagolni kell.
 - A gipszkarton táblákat csak függőlegesen szabad rögzíteni.
 - Minden falat standard gipszkarton táblából kell megépíteni.
 - A Keleti falat hőszigetelni kell. A fal külsejét ellenőrzés céljából hagyja szabadon.
- A versenyzőnek különös figyelmet kell fordítania a feladat elvégzése során és után a munkaállomás rendezettségére, illetve annak tisztaságára.



B versenyfeladat





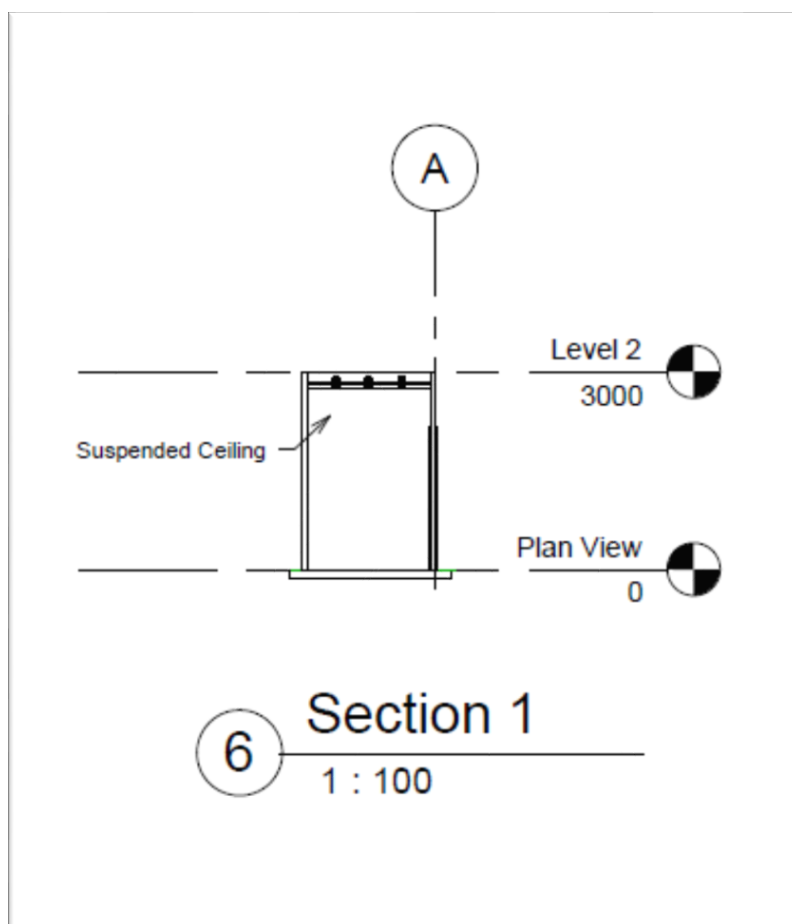
2. MODUL

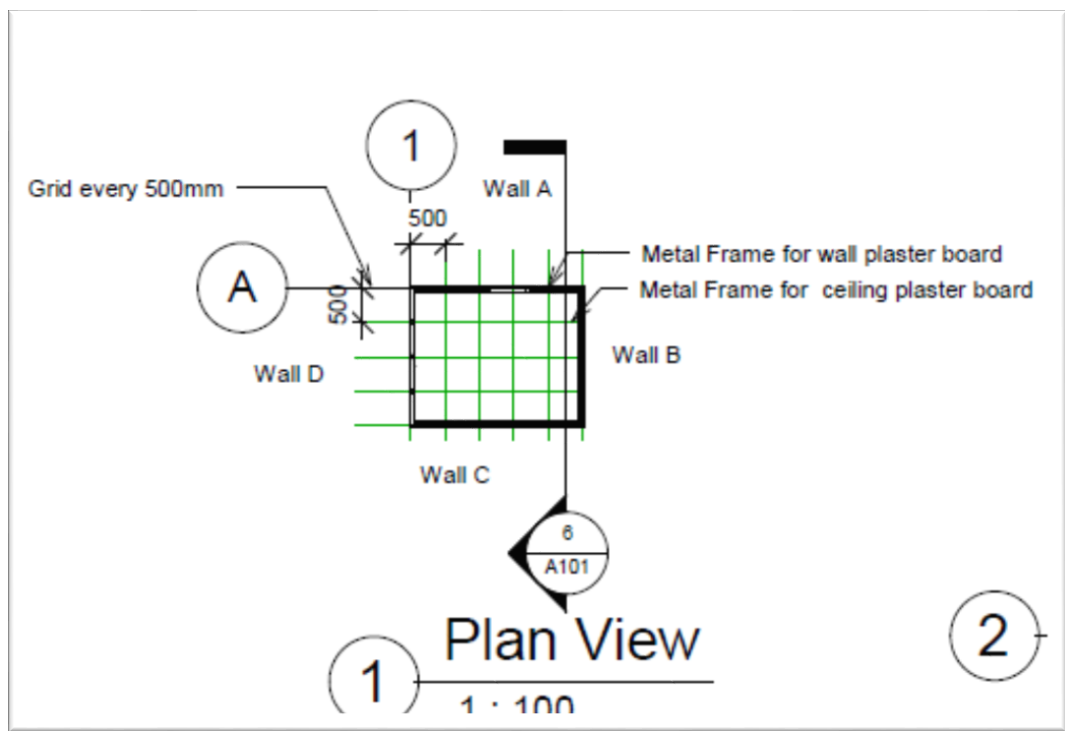
2. nap

Időkeret: 4 óra

Utasítások az 2. modulhoz

- Ez a modul egy CD profilból épített álmennyezet megépítéséből áll.
- Az álmennyezet nem kapcsolódik az elkészült falakhoz.
- Az álmennyezeten a maximális csavartávolság 150mm lehet.
- Hőszigetelje az álmennyezet felét! A másik felét értékelés céljából hagyja szabadon!
- Hézagolni, simítani nem kell.
- A versenyzőnek különös figyelmet kell fordítania a feladat elvégzése során és után a munkaállomás rendezettségére, illetve annak tisztaságára.





3. MODUL

3. nap

Időkeret: 4 óra

Utasítások az 3. modulhoz

- Mind a négy oldal felületét hézagolja, és készítsen vékonyosimítást.
- A versenyzőnek különös figyelmet kell fordítania a feladat elvégzése során és után a munkaállomás rendezettségére, illetve annak tisztaságára.

ESZKÖZLISTA

Az anyagokat az előkészítő nap során összeállított lista alapján biztosítjuk a versenyzőnek.
Az alábbi eszközök állnak majd a versenyző rendelkezésére az építési területen:

Kézi szerszámok

- Profilvágó olló, lemezolló
- Csavarhúzó
- Behúzható pengéjű kés
- Szúrófűrész, speciális fűrészek
- Csiszolópapír
- Élgyalu
- Lyukvágó fűrész
- Speciális fűrész gipszkartonhoz
- Csiszolórács
- Glettvasak
- Simítókanál

Szárazépítő elektromos kisgépek

- Csavarbehajtógép
- Ütvefúró

Mérőeszközök

- Jelölő filc
- Csuklós mérőlécek
- Mérőszalag
- Független
- Vízmérték
- Kicsapó zsinór
- Derékszög

Létra

EGÉSZSÉGÜGYI ÉS BIZTONSÁGI ELŐÍRÁSOK

Minden résztvevőnek rendelkeznie kell az alábbi eszközökkel:

| | | |
|---|---|---|
|  |  |  |
| High Visibility Jacket | Safety helmet | Safety Shoes |
|  |  |  |
| Safety Goggles | Hand Gloves | Ear Plugs |

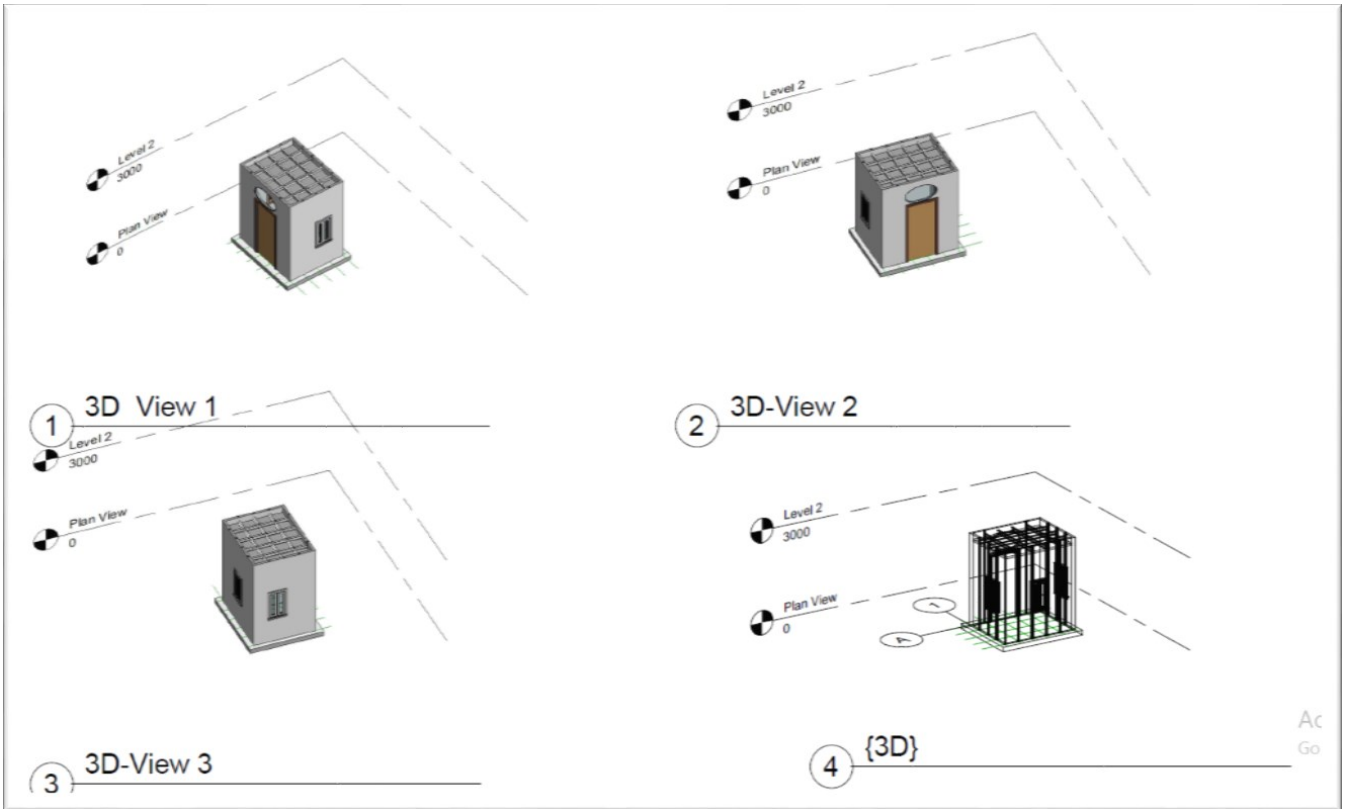
További biztonsági előírások

- Ellenőrizze az esetleges veszélyforrásokat a munkaállomáson és annak környékén, és adott esetben azonnal értesítse a vizsgafelügyelőt.
- A munka megkezdése előtt mindig ellenőrizze a gépek állapotát. Győződjön meg róla, hogy minden védelmi eszköz rendelkezésére áll.
- Veszélyhelyzetben, illetve a gépek tisztítása és beállítása során kapcsolja ki a motort.
- A gépek működtetése közben tartsa kezeit biztonságos távolságban.
- Beszélgetés helyett munka közben összpontosítson a feladatra.
- Rendszeresen tegye rendbe a munkaállomást.

ÉRTÉKELÉS FOLYAMATA

| Modul | Értékelési szempont | Értékelési szempont | Pontszámok | | Megjegyzések |
|---------------------------|---------------------------------|---|------------|-------|--------------|
| | | | Maximum | Elért | |
| 1 | Válaszfal szerkezet készítése | A Keleti oldal méretei az alaprajznak megfelelnek | 5 | | |
| | | A Nyugati oldal méretei a tervrajznak megfelelnek | 5 | | |
| | | Az Északi oldal méretei az alaprajznak megfelelnek | 5 | | |
| | | Az Déli oldal méretei az alaprajznak megfelelnek | 5 | | |
| | | A sarokablak elhelyezése és mérete | 10 | | |
| | | A boltíves ajtó elhelyezése és mérete | 10 | | |
| | | Az ablak elhelyezése és mérete | 10 | | |
| | | Függőleges profilok utasítás szerinti távolságra vannak egymástól | 10 | | |
| | | Csavartávolságok az utasításnak megfelelők | 10 | | |
| | | Talaj és fal közötti derékszög | 10 | | |
| | | Gipszkarton táblák illesztése | 10 | | |
| | | Munkaállomás rendezettsége az 1. nap végén | 10 | | |
| | | Hőszigetelés megfelelő alkalmazása | 20 | | |
| MODUL ÖSSZPONTSZÁM | | | 120 | | |
| 2 | Álmennyezet szerkezet készítése | CD profilok közti távolság megfelel az utasításoknak | 10 | | |
| | | Gipszkarton táblák illesztése | 10 | | |
| | | Az álmennyezet mérete | 10 | | |
| | | Csavartávolságok az utasításnak megfelelők | 10 | | |
| | | Munkaállomás rendezettsége az 2. nap végén | 5 | | |
| MODUL ÖSSZPONTSZÁM | | | 45 | | |
| 3 | Hézagolás és felületi simítás | Hézagolás | 10 | | |
| | | Glettelés | 10 | | |
| | | Általános esztétikai követelmények | 10 | | |
| | | Munkaállomás rendezettsége az 3. nap végén | 3 | | |
| MODUL ÖSSZPONTSZÁM | | | 35 | | |
| ÖSSZPONTSZÁM | | | 200 | | |

C VERSENYFELADAT



BEVEZETÉS

- A műszaki leírásnak való megfelelés érdekében a feladat modulárisan lett felépítve, összesen négy modulból áll. Minden modult külön értékeli, így tehát az egyik modulnál elkövetett hiba nem eredményez pontlevonást a többi modulnál.
- A versenyző a versenyfeladatot az Előkészítő napon 3 órára megkapja, ezután a leírást elveszik tőle. A szakértő és a fordító csak az első órában nyújthat segítséget a versenyzőnek.
- Ezalatt a három óra alatt a versenyző feladata, hogy összeállítson egy listát azokról az eszközökről és anyagokról, amelyekre a versenyfeladat elvégzéséhez szüksége lesz. Ez a lépés a versenyfeladat értékelésének részét képezi majd.
- A nap során készített jegyzeteket le kell adni.
- A munkanapok végén a munkaállomást rendbe kell tenni. A takarítást a rendelkezésre álló időke-reten belül kell elvégezni.
- **Az egészségügyi és biztonsági előírások (védőfelszerelés használata, egészségügyi és biztonsági előírások betartása) szintén az értékelés részét képezik!**

A VERSENYFELADAT LEÍRÁSA

Előkészítő nap:

Anyaglista:

Tanulmányozza az alaprajzokat és készítsen egy listát a szerkezet megépítéséhez szükséges anyagokról.

| Anyag neve | Darabszám |
|--|-----------|
| 1. Standard gipszkarton tábla (szürke) |db |
| 2. Vízálló építőlemez (zöld) |db |
| 5. 75mm/3m UW C vízszintes profil |db |
| 6. 75mm/3m CW C függőleges profil |db |
| 7. Élvédő |db |

1. MODUL

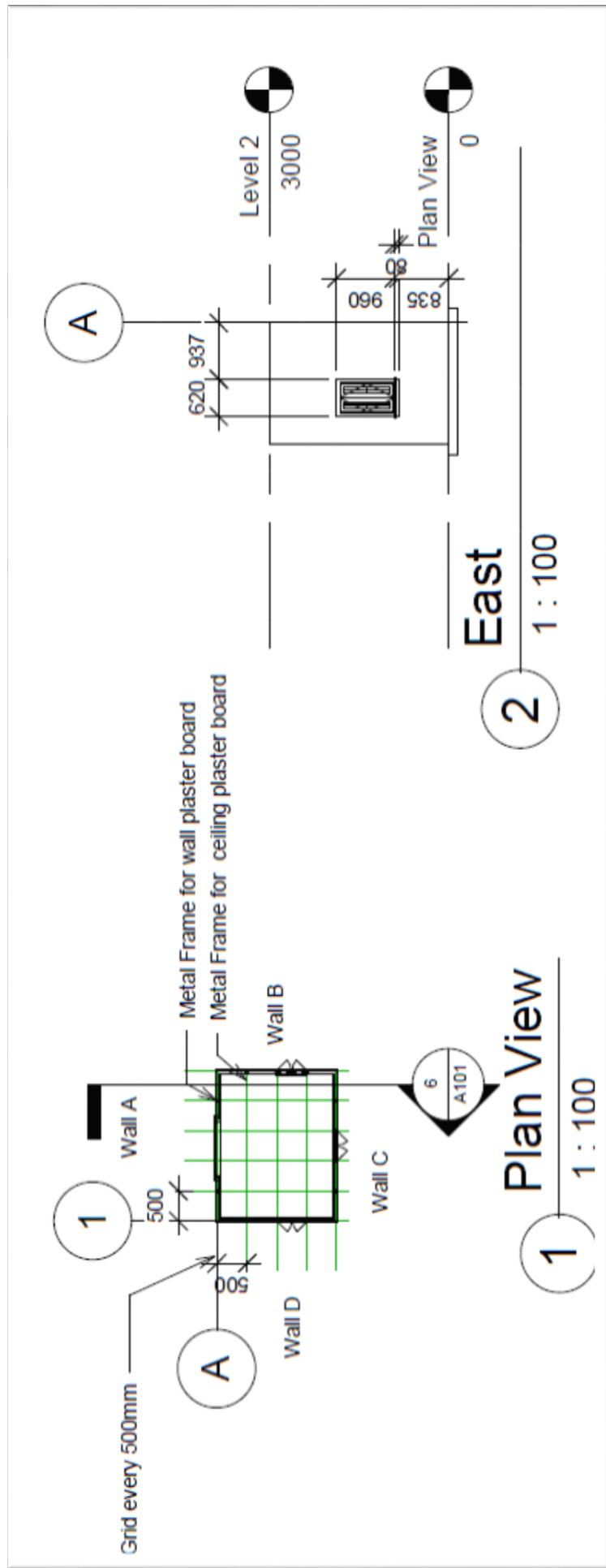
1. nap

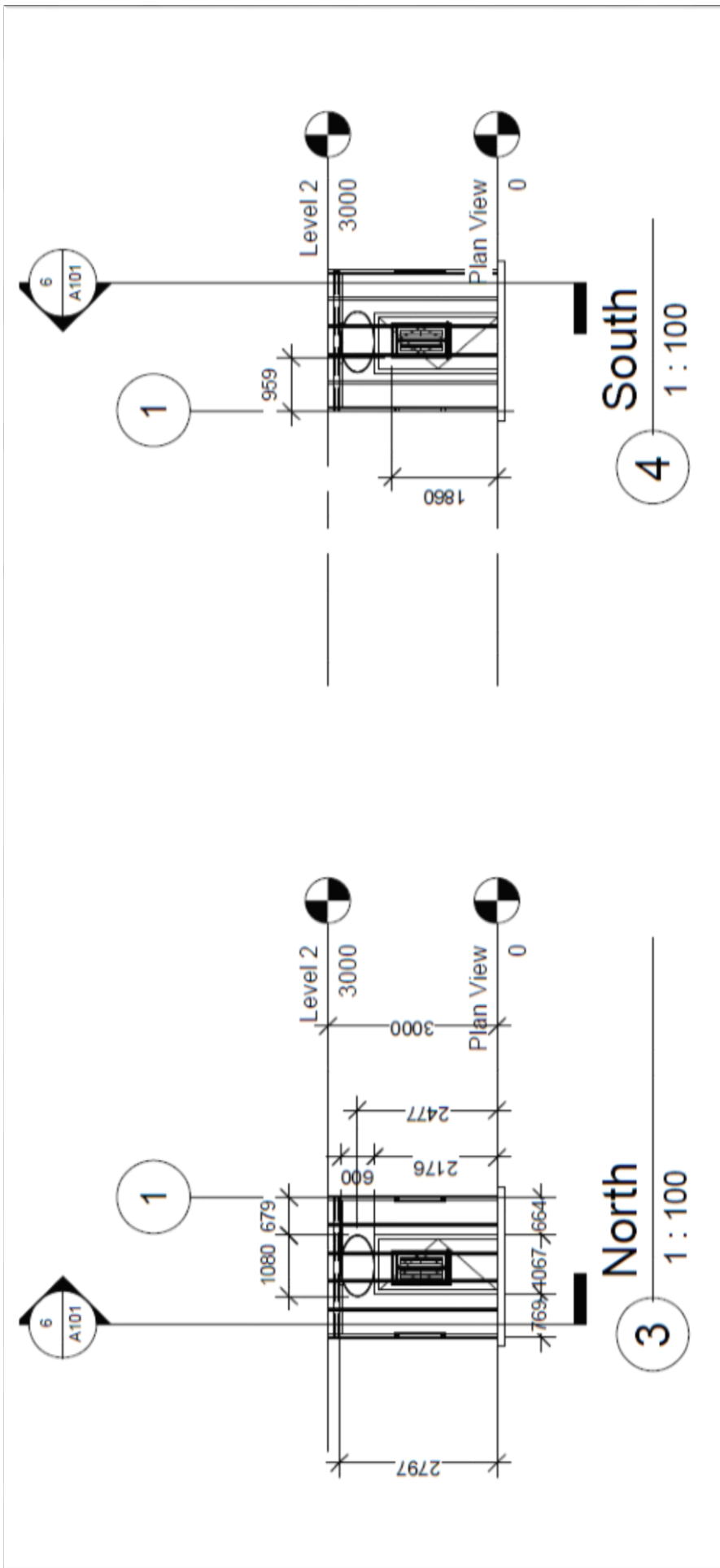
Időkeret: 6 óra (C1)

Utasítások az 1. modulhoz

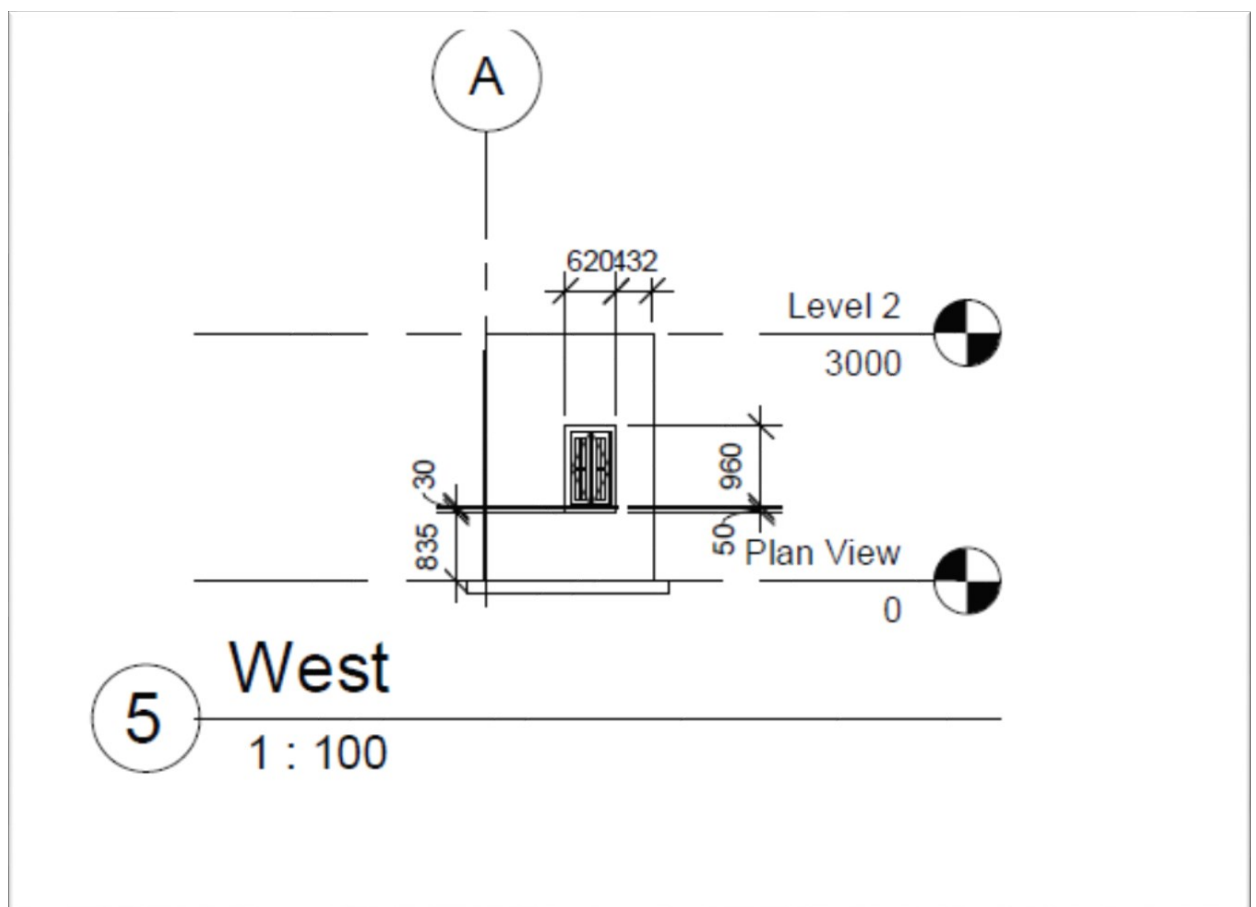
- Ez a feladat a három modul közül az első.
- Az **1. modul** az fémszerkezetre szerelt, nyílásokkal, ablaknyílásokkal, ablakokkal és ajtóval ellátott gipszkarton szerkezet megépítéséből áll. Az építmény álmennyezettel ellátott lesz. **Fontos, hogy az álmennyezetet csak a versenyfeladat 2. moduljában (2. nap) kell majd megépíteni!**
- A méretek a gipszkarton lapokkal megegyezők. A méretezést a simítás elvégzése előtt fogják értékelni.
- Az építmény függőlegességét és vízszinteségét szintén a simítás elvégzése előtt fogják értékelni.
- A valódi építési területekkel ellentétben, ahol a gipszkarton táblákat a kapilláris hatás elkerülése érdekében elemelik a talajtól, ebben az esetben a táblákat a jobb stabilitás elérése érdekében az aljzatra állítjuk és csavarokkal rögzítjük a vízszintes C profilhoz.
- Az munkának az alábbi műszaki elvárásoknak kell megfelelnie:
 - A falakon a csavartávolság maximum 250 mm lehet.
 - A függőleges profilokat egyenesen és függőlegesen kell egymástól 500 mm távolságra elhelyezni.
 - A függőleges profilokat az alsó és a felső vízszintes profilokhoz is rögzíteni kell.
 - A szerkezet teteje gipszkartonnal borított, minden méretnek ehhez a táblához kell alkalmazkodnia.
 - Az első réteg gipszkartont hézagolni kell.
 - A gipszkarton táblákat csak függőlegesen szabad rögzíteni.
 - A négyből három oldalt/falat standard gipszkarton táblából kell megépíteni, a negyediknél használjon vízálló építőlemezt.
 - Mind a négy oldalon alkalmazzon élvédőt.
- A versenyzőnek különös figyelmet kell fordítania a feladat elvégzése során és után a munkaállomás rendezettségére, illetve annak tisztaságára.

•





C versenyfeladat



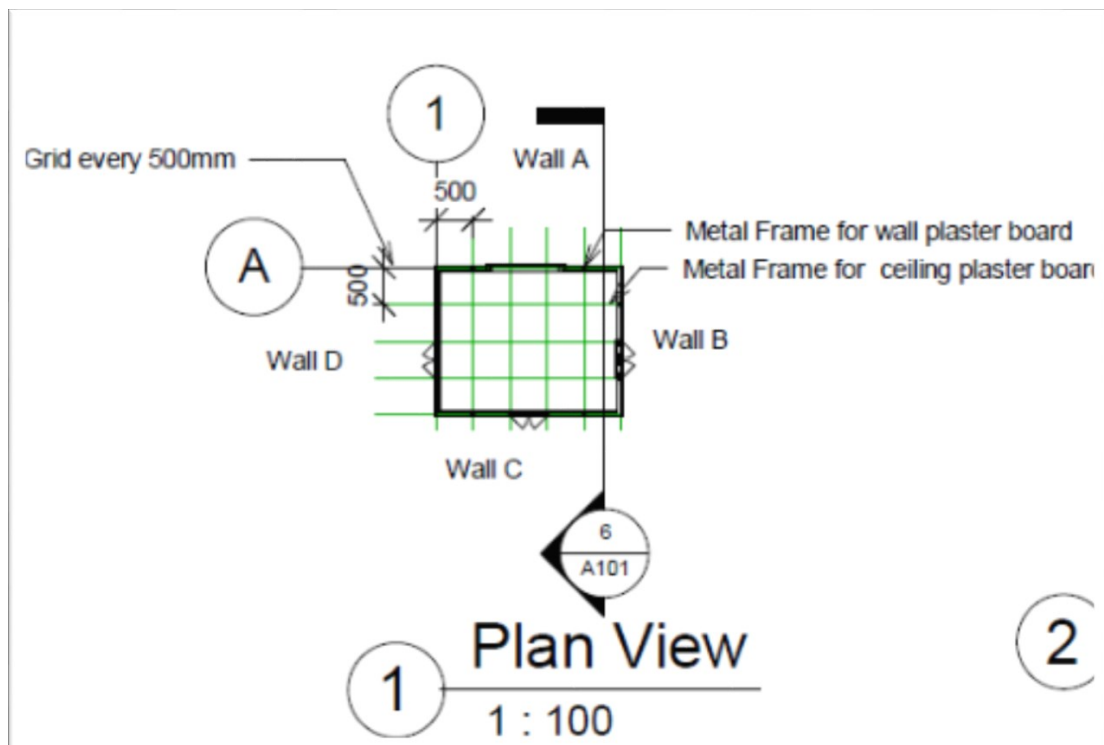
2. MODUL

2. nap

Időkeret: 2 óra

Utasítások az 2. modulhoz

- Ez a modul egy CD profilból épített álmennyezet megépítéséből áll.
- Az álmennyezet nem kapcsolódik az elkészült falakhoz.
- Az álmennyezeten a maximális csavartávolság 150mm lehet.
- Hézagolni, simítani nem kell.
- A versenyzőnek különös figyelmet kell fordítania a feladat elvégzése során és után a munkaállomás rendezettségére, illetve annak tisztaságára.



3. MODUL

3. nap

Időkeret: 4 óra

Utasítások az 3. modulhoz

- Mind a négy oldal felületét hézagolja, és készítsen vékonyosimítást.
- A versenyzőnek különös figyelmet kell fordítania a feladat elvégzése során és után a munkaállomás rendezettségére, illetve annak tisztaságára.

ESZKÖZLISTA

Az anyagokat az előkészítő nap során összeállított lista alapján biztosítjuk a versenyzőnek.
Az alábbi eszközök állnak majd a versenyző rendelkezésére az építési területen:

Kézi szerszámok

- Profilvágó olló, lemezolló
- Csavarhúzó
- Behúzható pengéjű kés
- Szúrófűrész, speciális fűrészek
- Csiszolópapír
- Élgyalu
- Lyukvágó fűrész
- Speciális fűrész gipszkartonhoz
- Csiszolórács
- Glettvasak
- Simítókanál

Szárazépítő elektromos kisgépek

- Csavarbehajtógép
- Ütvefúró

Mérőeszközök

- Jelölő filc
- Csuklós mérőlécek
- Mérőszalag
- Független
- Vízmérték
- Kicsapó zsinór
- Derékszög

Létra

EGÉSZSÉGÜGYI ÉS BIZTONSÁGI ELŐÍRÁSOK

Minden résztvevőnek rendelkeznie kell az alábbi eszközökkel:

| | | |
|---|---|---|
|  |  |  |
| High Visibility Jacket | Safety helmet | Safety Shoes |
|  |  |  |
| Safety Goggles | Hand Gloves | Ear Plugs |

További biztonsági előírások

- Ellenőrizze az esetleges veszélyforrásokat a munkaállomáson és annak környékén, és adott esetben azonnal értesítse a vizsgafelügyelőt.
- A munka megkezdése előtt mindig ellenőrizze a gépek állapotát. Győződjön meg róla, hogy minden védelmi eszköz rendelkezésére áll.
- Veszélyhelyzetben, illetve a gépek tisztítása és beállítása során kapcsolja ki a motort.
- A gépek működtetése közben tartsa kezeit biztonságos távolságban.
- Beszélgetés helyett munka közben összpontosítson a feladatra.
- Rendszeresen tegye rendbe a munkaállomást.

ÉRTÉKELÉS FOLYAMATA

| Modul | Értékelési szempont | Értékelési szempont | Pontszámok | | Megjegyzések |
|---------------------------|-----------------------------------|---|------------|-------|--------------|
| | | | Maximum | Elért | |
| 1 | Válaszfal szerkezet készítése | A Keleti oldal méretei az alaprajznak megfelelnek | 5 | | |
| | | A Nyugati oldal méretei az alaprajznak megfelelnek | 5 | | |
| | | Az Északi oldal méretei az alaprajznak megfelelnek | 5 | | |
| | | Az Déli oldal méretei az alaprajznak megfelelnek | 5 | | |
| | | Az egyik oldal/fal Vízálló építőlemezről készült | 5 | | |
| | | A sarokablak elhelyezése és mérete | 10 | | |
| | | Az ajtó és a köralakú nyílás elhelyezése és mérete | 10 | | |
| | | Az ablak elhelyezése és mérete | 10 | | |
| | | A függőleges profilok utasítás szerinti távolságra vannak egymástól | 10 | | |
| | | A csavartávolságok az utasításnak megfelelők | 10 | | |
| | | Talaj és fal közötti derékszög | 10 | | |
| | | Gipszkarton táblák illesztése | 10 | | |
| | | Munkaállomás rendezettsége az 1. nap végén | 10 | | |
| | | A külső sarkok élvédővel borítottak | 15 | | |
| MODUL ÖSSZPONTSZÁM | | | 120 | | |
| 2 | Álmennyezet szerkezet elkészítése | CD profilok közti távolság megfelel az utasításoknak | 10 | | |
| | | Gipszkarton táblák illesztése | 10 | | |
| | | Az álmennyezet mérete | 10 | | |
| | | A csavartávolságok az utasításnak megfelelők | 5 | | |
| | | Munkaállomás rendezettsége az 2. nap végén | 5 | | |
| MODUL ÖSSZPONTSZÁM | | | 40 | | |
| 3 | Hézagolás és felületi simítás | Hézagolás | 10 | | |
| | | Glettelés | 10 | | |
| | | Általános esztétikai követelmények | 5 | | |
| | | Munkaállomás rendezettsége az 3. nap végén | 5 | | |
| | | Egészségügyi és biztonsági felszerelések alkalmazása | 10 | | |
| MODUL ÖSSZPONTSZÁM | | | 40 | | |
| ÖSSZPONTSZÁM | | | 200 | | |