



Διαγωνισμοί
για
ΚΑΤΑΣΚΕΥΕΣ

ΣΟΒΑΤΙΣΜΑ ΚΑΙ ΣΥΣΤΗΜΑΤΑ ΓΥΨΟΣΑΝΙΔΑΣ

- Κατασκευές Α, Β, Γ
- Σχέδια
- Περιγραφή
- Διαδικασίες Αξιολόγησης



ΚΥΠΡΟΣ



Erasmus+

CONTENTS

ΔΙΑΓΩΝΙΣΜΟΣ ΓΙΑ ΚΑΤΑΣΚΕΥΗ Α 3

Εισαγωγή.....	4
Περιγραφή Κατασκευής και εργασιών.....	5
Ενότητα1	6
Οδηγίες για την Ενότητα 1	6
Ενότητα 2	10
Οδηγίες για την Ενότητα 2	10
Ενότητα 3	12
Οδηγίες για την Ενότητα 3	12
ΛΙΣΤΑ ΕΞΟΠΛΙΣΜΟΥ.....	13
ΟΔΗΓΙΕΣ ΑΣΦΑΛΕΙΑΣ ΚΑΙ ΥΓΕΙΑΣ	14
ΔΙΑΔΙΚΑΣΙΕΣ ΑΞΙΟΛΟΓΗΣΗΣ	15

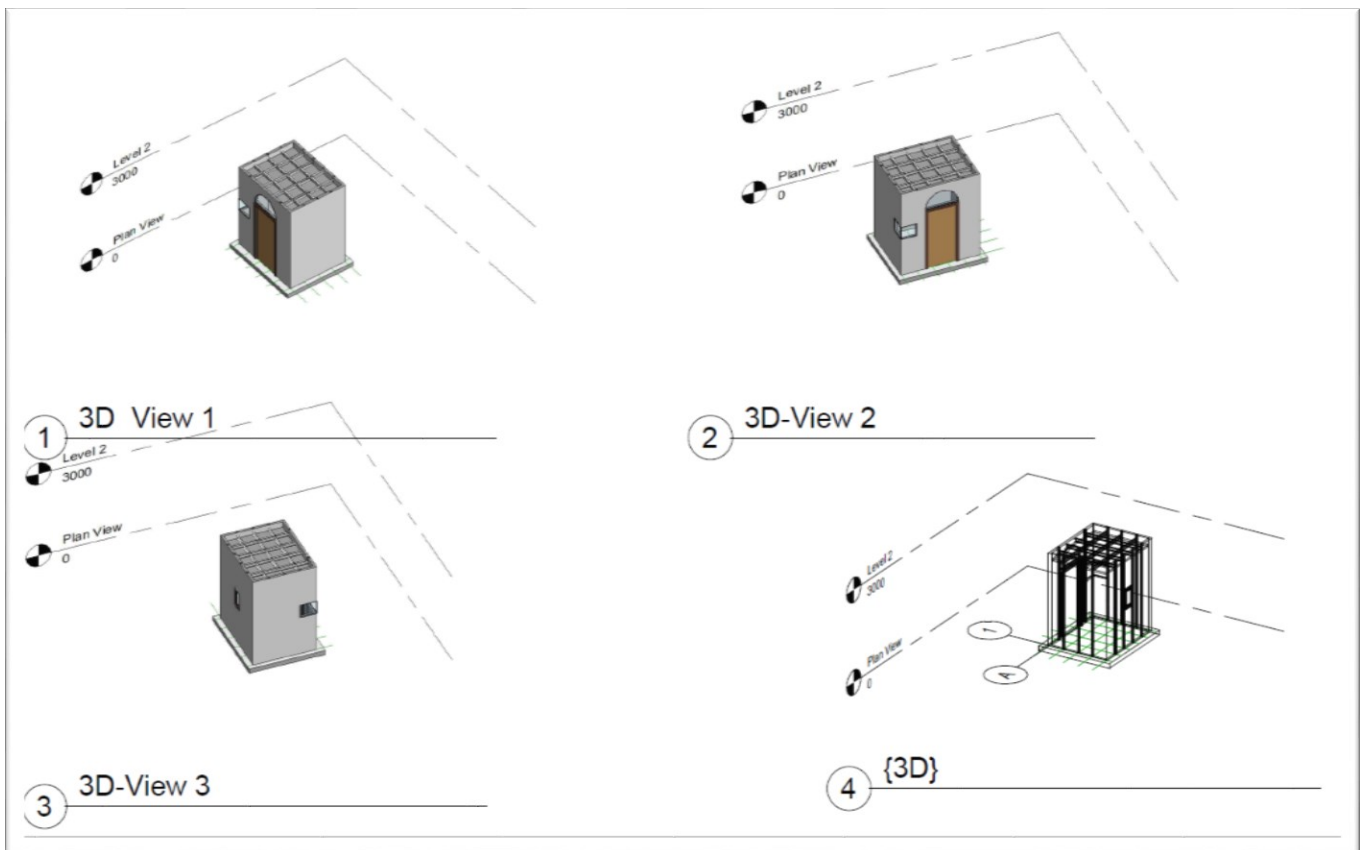
ΔΙΑΓΩΝΙΣΜΟΣ ΓΙΑ ΚΑΤΑΣΚΕΥΗ Β... 16

Εισαγωγή.....	17
Περιγραφή Κατασκευής και εργασιών.....	18
Ενότητα 1	19
Οδηγίες για την Ενότητα 1	19
Ενότητα 2	23
Οδηγίες για την Ενότητα 2	23
Ενότητα 3	25
Οδηγίες για την Ενότητα 3	25
ΛΙΣΤΑ ΕΞΟΠΛΙΣΜΟΥ.....	26
ΟΔΗΓΙΕΣ ΑΣΦΑΛΕΙΑΣ ΚΑΙ ΥΓΕΙΑΣ	27
ΔΙΑΔΙΚΑΣΙΕΣ ΑΞΙΟΛΟΓΗΣΗΣ	28

ΔΙΑΓΩΝΙΣΜΟΣ ΓΙΑ ΚΑΤΑΣΚΕΥΗ Γ ... 29

Εισαγωγή.....	30
Περιγραφή Κατασκευής και εργασιών.....	31
Ενότητα	33
Οδηγίες για την Ενότητα 1	33
Ενότητα 2	36
Οδηγίες για την Ενότητα 2	36
Ενότητα 3	37
Οδηγίες για την Ενότητα 3	37
ΛΙΣΤΑ ΕΞΟΠΛΙΣΜΟΥ.....	38
Οδηγίες για Ασφάλεια και Υγεία.....	39
ΔΙΑΔΙΚΑΣΙΑ ΑΞΙΟΛΟΓΗΣΗΣ	40

ΔΙΑΓΩΝΙΣΜΟΣ ΓΙΑ ΚΑΤΑΣΚΕΥΗ Α



ΕΙΣΑΓΩΓΗ

- Προκειμένου να συμμορφώνεται με την Τεχνική Περιγραφή, η Κατασκευή είναι σπονδυλωτή και αποτελείται από τέσσερις ενότητες.
- Κάθε ενότητα αξιολογείται ξεχωριστά, πράγμα που σημαίνει ότι ένα λάθος σε μια ενότητα δεν οδηγεί σε απώλεια βαθμών σε άλλη ενότητα.
- Η Κατασκευή δίνεται στον Διαγωνιζόμενο την Ημέρα Εξοικείωσης για 3 ώρες και στη συνέχεια αφαιρείται. Ο Εμπειρογνώμονας και ο Μεταφραστής μπορούν να συνεργαστούν με τον Διαγωνιζόμενο μόνο για την πρώτη ώρα.
- Σε αυτές τις τρεις ώρες ο Διαγωνιζόμενος θα δημιουργήσει μια λίστα με όλα τα εξαρτήματα και τα υλικά που χρειάζονται για την ολοκλήρωση της Κατασκευής και την ολοκλήρωση του Διαγωνισμού Κατασκευής. Αυτό θα είναι μέρος της αξιολόγησης του Διαγωνισμού Κατασκευής.
- Τυχόν σημειώσεις που πρόκειται να παραχθούν σε χαρτί πρέπει να παραμένουν «σε αναμονή».
- Στο τέλος κάθε μέρας ο χώρος πρέπει να καθαρίζεται. Ο καθαρισμός πρέπει να γίνεται κατά τη διάρκεια του αγώνα.

ΠΕΡΙΓΡΑΦΗ ΚΑΤΑΣΚΕΥΗΣ ΚΑΙ ΕΡΓΑΣΙΩΝ

Ημέρα προετοιμασίας::

Κατάλογος Υλικών

Εξετάστε τα σχέδια και ετοιμάστε μια λίστα υλικών για την κατασκευή της κατασκευής.

Όνομα υλικού	Τεμάχια
1. Γενικού Τύπου Γυψοσανίδα (Γκρι) τεμ.
3. Υδρό Γυψοσανίδα (Πράσινη) τεμ.
4. Πυρίμαχη Γυψοσανίδα (Άσπρη) τεμ.
5. 75mm/3m UW C κανάλι τεμ.
6. 75mm/3m CW C καρφιά τεμ.
7. Γωνία Ενίσχυσης τεμ.

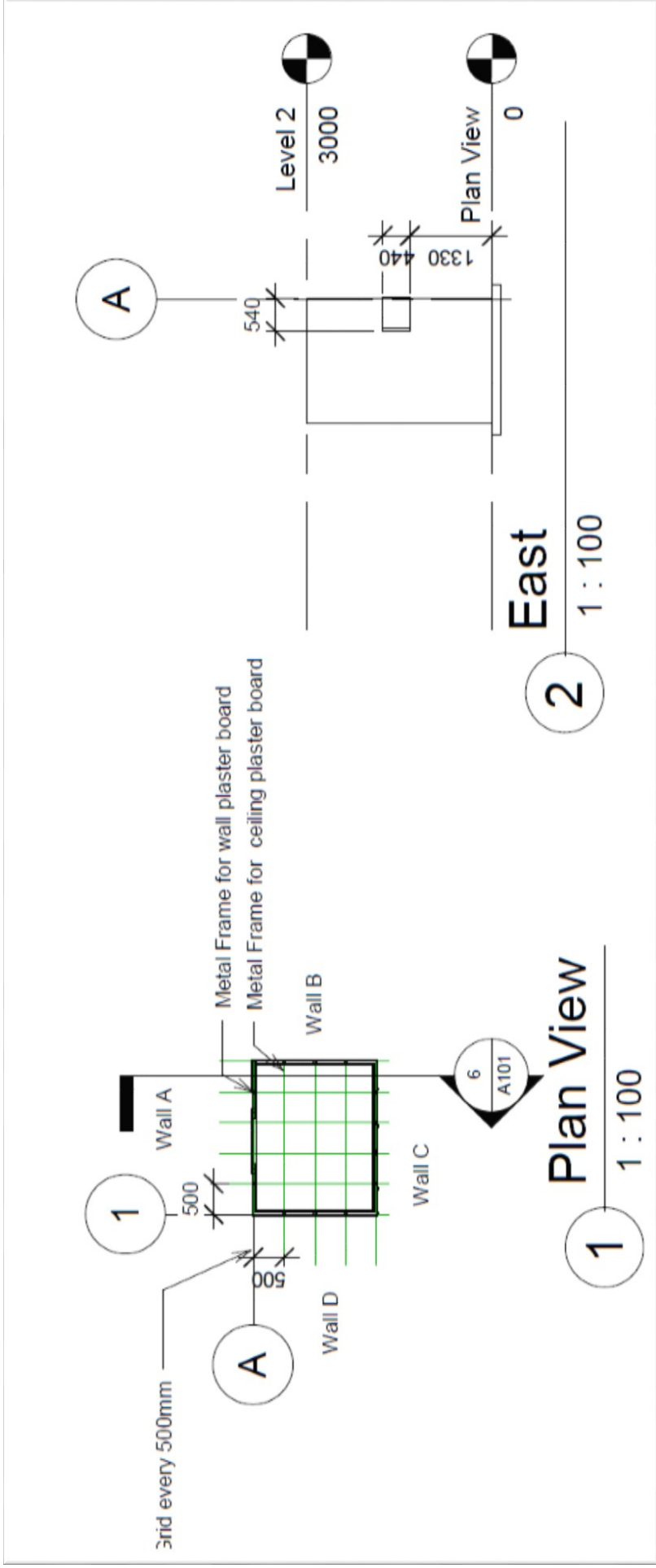
ΕΝΟΤΗΤΑ1

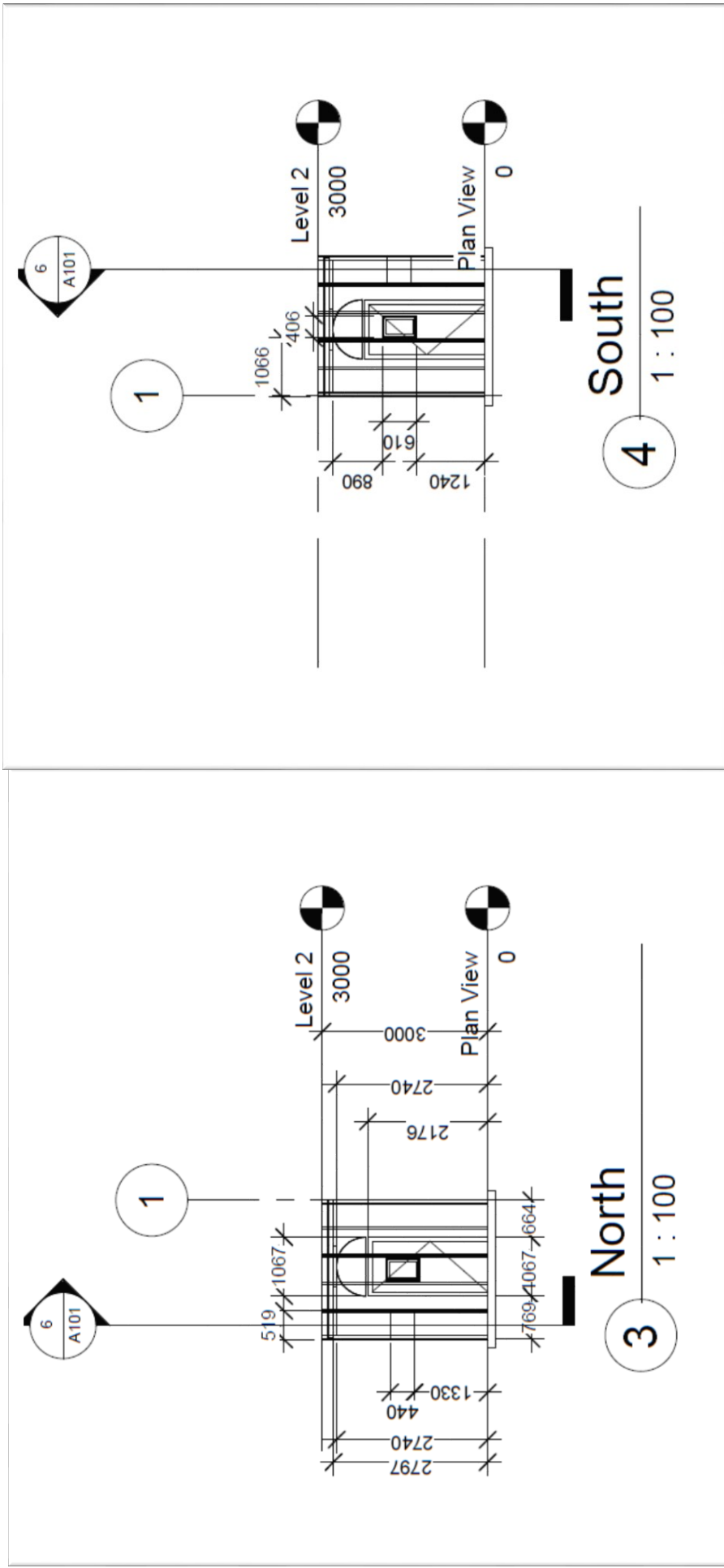
Ημέρα: 1

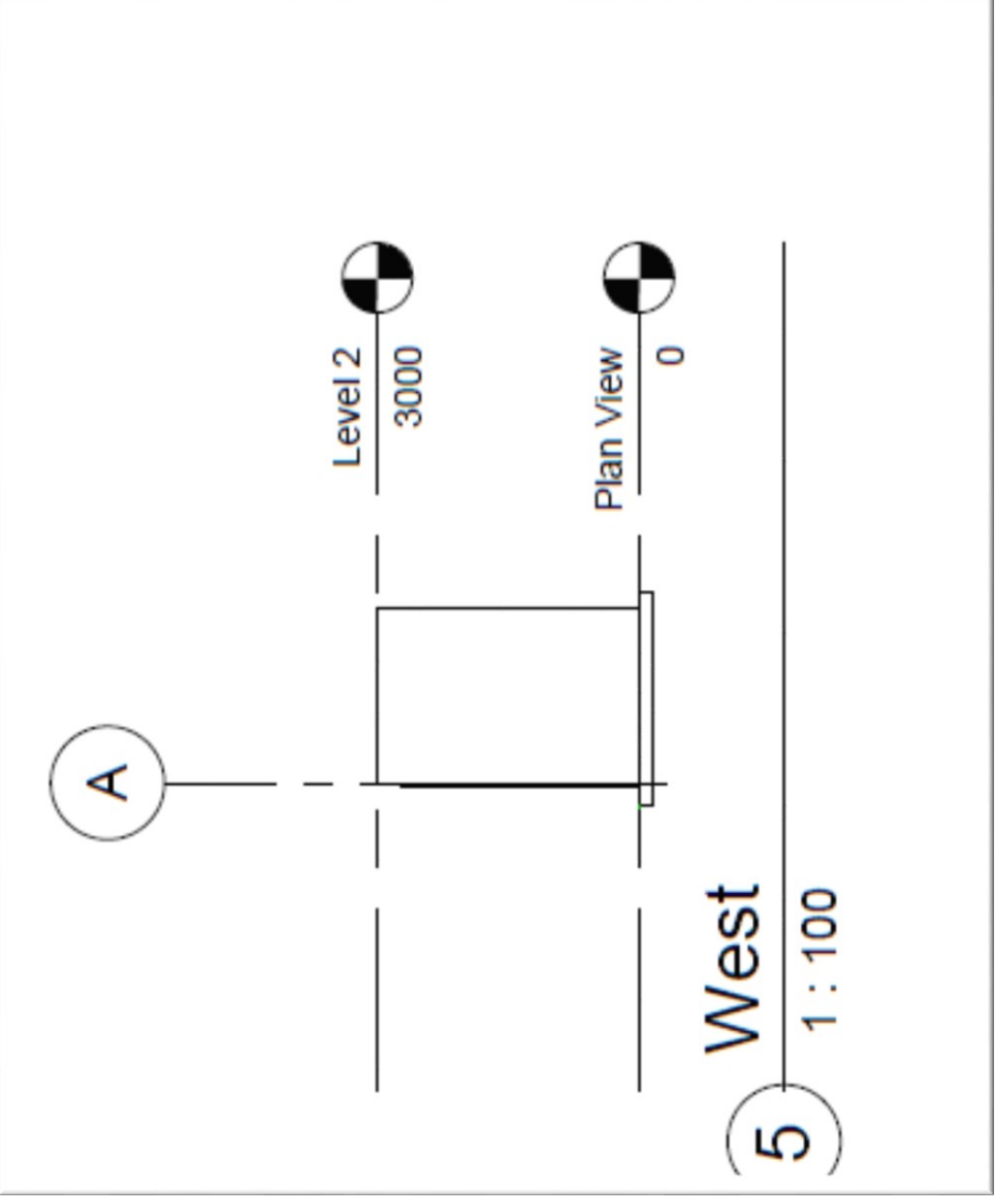
Επιτρεπόμενος χρόνος: 6 ώρες

Οδηγίες για την Ενότητα 1

- Αυτή η ενότητα είναι η πρώτη από τις 3 Ενότητες.
- Η **ενότητα 1** αποτελείται από τοίχους δόμησης από γυψοσανίδα σε μεταλλικό σκελετό με Ανοιγματα, κουφώματα, παράθυρα και πόρτα. Υπάρχει οροφή μέσα στην κατασκευή. **Σημειώστε ότι η οροφή θα κατασκευαστεί στην Ενότητα 2 (ΗΜΕΡΑ 2) του Διαγωνισμού Κατασκευής.**
- Οι διαστάσεις είναι αυτές των γυψοσανίδων. Οι διαστάσεις θα εκτιμηθούν πριν την εφαρμογή του φινιρίσματος.
- Πριν από την εφαρμογή του φινιρίσματος θα εκτιμηθεί το εμβαδό και το βάρος.
- Σε αντίθεση με ένα πραγματικό εργοτάξιο όπου οι γυψοσανίδες ανυψώνονται από το δάπεδο για να αποφευχθεί η τριχοειδής δράση, οι γυψοσανίδες θα τοποθετηθούν στο πάτωμα για την καλύτερη σταθερότητα της Κατασκευής και μπορούν να στερεωθούν με βίδες στο κανάλι C.
- Τεχνικά ζητάμε:
 - Μέγιστο διάστημα 250 mm μεταξύ των βιδών στους τοίχους
 - Τα χαλύβδινα μπουλόνια πρέπει να τοποθετούνται όρθια και να είναι υδραυλικά με απόσταση 500 mm μεταξύ τους
 - Τα χαλύβδινα μπουλόνια πρέπει να στερεώνονται στο κάτω και στο πάνω χαλύβδινο κανάλι
 - Το πάνω μέρος και η κατασκευή καλύπτεται με γυψοσανίδα, όλες οι διαστάσεις αντικατοπτρίζουν αυτή τη γυψοσανίδα
 - Το πρώτο κάλυμμα της γυψοσανίδας πρέπει να ενωθεί.
 - Οι Γυψοσανίδες μπορούν να στερεωθούν μόνο κατακόρυφα
 - Για την Ανατολική και τη Δυτική όψη, πρέπει να χρησιμοποιήσετε Γενικού τύπου Γυψοσανίδα
 - Για τη Βόρεια και τη Νότια όψη, πρέπει να χρησιμοποιήσετε Υδρο Γυψοσανίδες και Πυρίμαχες Γυψοσανίδες αντίστοιχα
 - Εξωτερικές γωνίες καλυμμένες με γωνιακή χάντρα
- Ο Διαγωνιζόμενος πρέπει να δώσει ιδιαίτερη προσοχή στην οργάνωση του χώρου εργασίας του και στην καθαριότητα του κατά τη διάρκεια και μετά την εργασία.







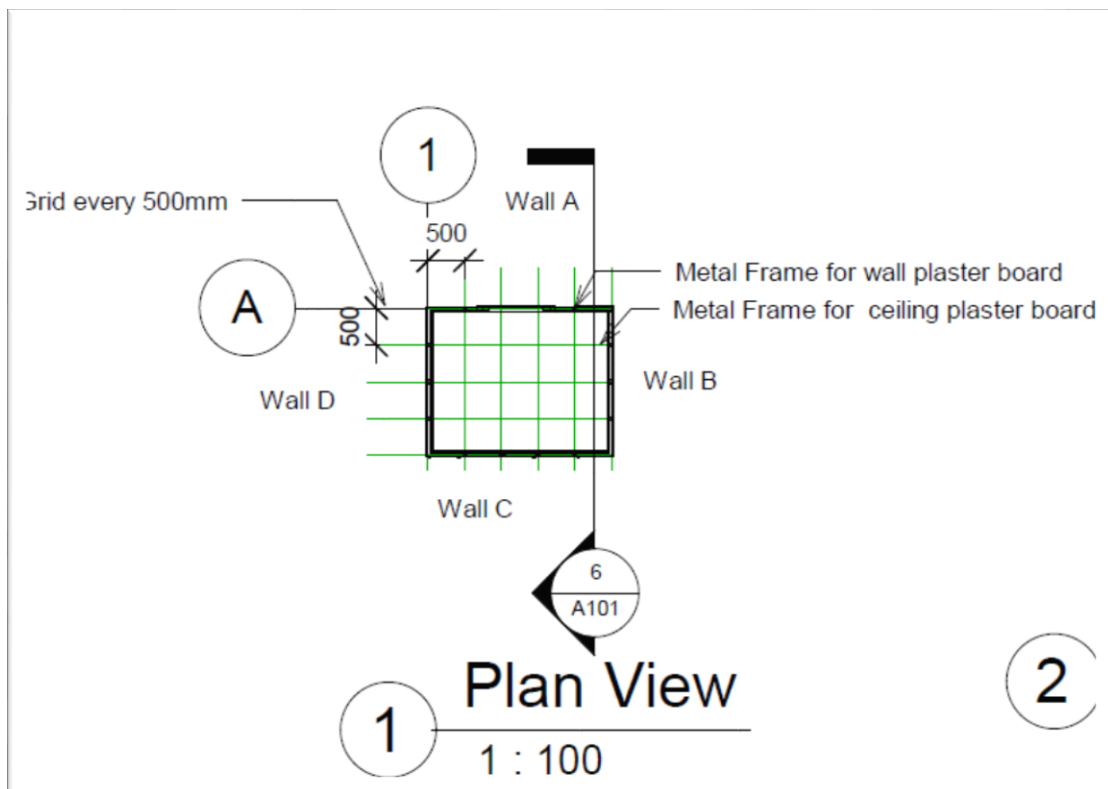
ΕΝΟΤΗΤΑ 2

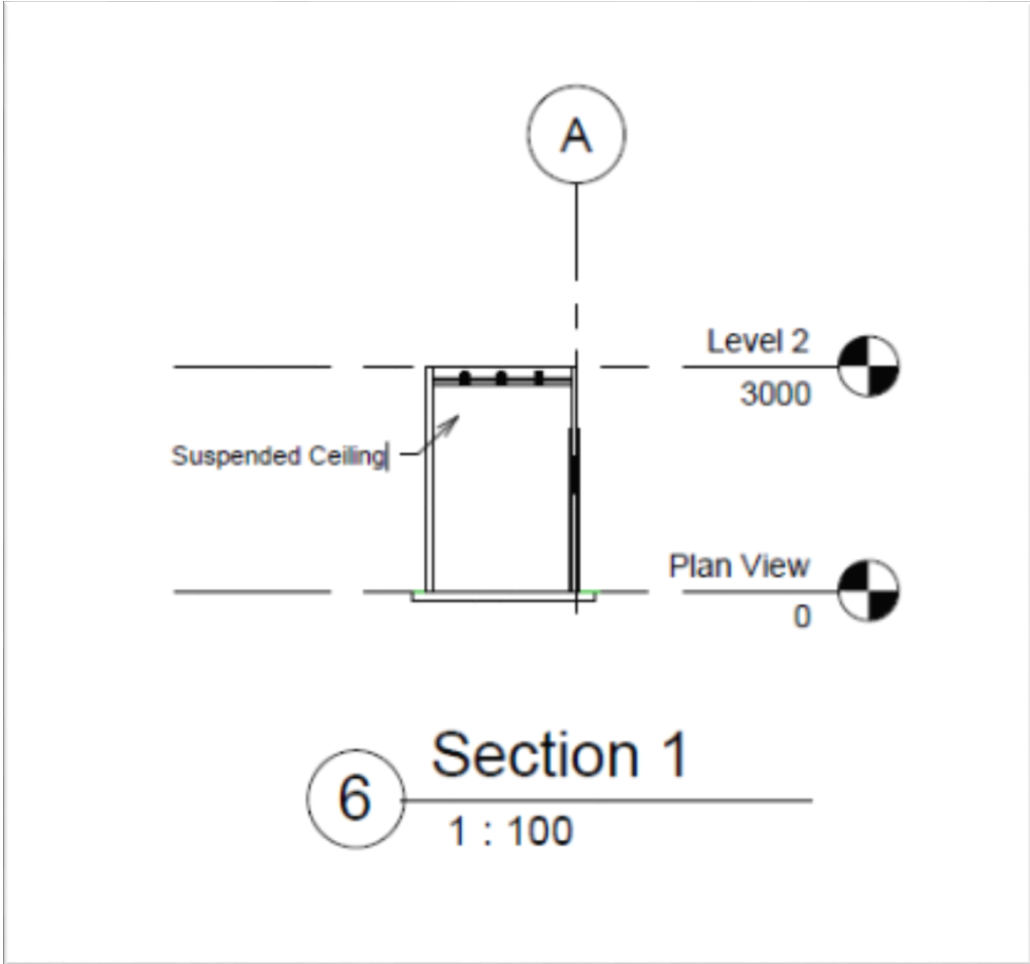
Ημέρα: 2

Επιτρεπόμενος χρόνος: 4 ώρες

Οδηγίες για την Ενότητα 2

- Αυτή η ενότητα αναφέρεται στην κατασκευή της οροφής με προφίλ CD.
- Η οροφή ΔΕΝ συνδέεται με τους τελειωμένους τοίχους.
- Μέγιστη απόσταση 170 mm μεταξύ των βιδών στην οροφή
- Δεν χρειάζεται κολλητική ταινία και επίστρωση
- Ο Διαγωνιζόμενος πρέπει να δώσει ιδιαίτερη προσοχή στην οργάνωση του χώρου εργασίας του και στην καθαριότητα του κατά τη διάρκεια και μετά την εργασία.





ΕΝΟΤΗΤΑ 3

Ημέρα: 3

Επιτρεπόμενος χρόνος: 4 ώρες

ΟΔΗΓΙΕΣ ΓΙΑ ΤΗΝ ΕΝΟΤΗΤΑ 3

- Η επιφάνεια και των 4 πλευρών θα πρέπει να είναι κολλημένη με ταινία και να καλύπτεται με ελαφριά επίστρωση.
- Ο Διαγωνιζόμενος πρέπει να δώσει ιδιαίτερη προσοχή στην οργάνωση του χώρου εργασίας του και στην καθαριότητα του κατά τη διάρκεια και μετά την εργασία.

ΛΙΣΤΑ ΕΞΟΠΛΙΣΜΟΥ

Τα υλικά θα παρασχεθούν σύμφωνα με τον Κατάλογο που ετοιμάστηκε την Ημέρα Προετοιμασίας

Τα ακόλουθα εργαλεία θα παρέχονται στο εργοτάξιο:

Εργαλεία χειρός

- Μεταλλική γκιλοτίνα βάσης, μεταλλικό ψαλίδι (Metal stand guillotine, metal scissors)
- Κατσαβίδι (Screwdriver)
- Ανασυρόμενο μαχαίρι (Retractable knife)
- Σεγάκι, ειδικά πριόνια, (Jig saw, special saws)
- Γυαλόχαρτο (Abrasive paper)
- Γωνιακός σχεδιαστής (Corner planner)
- Διατρητικό πριόνι (Perforator saw)
- Ειδικό πριόνι για γυψοσανίδες (Special saw for plasterboard)
- Λειαντικό πλέγμα (Abrasive grid)
- Σοβάτισμα σπάτουλες (Plastering spatulas)
- Μυστρί (Trowel)

Ηλεκτρικά εργαλεία γυψοσανίδας:

- Κατσαβίδι (Screwdriver)
- Δράπανο οδήγησης σφυριού (Hammer driver drill)

Εργαλεία μέτρησης:

- Μαρκαδόρος (Marker)
- Πτυσσόμενοι χάρακες (Folding rulers)
- Μετροταινία (Measuring tape)
- Περιστροφές κασσίτερου (Tin spins)
- Αλφάδι (Spirit level)
- Γραμμές κιμωλίας (Chalk lines)
- Ανιχνευτής γωνίας (Angle finder)

Σκάλα

ΟΔΗΓΙΕΣ ΑΣΦΑΛΕΙΑΣ ΚΑΙ ΥΓΕΙΑΣ

Όλοι οι συμμετέχοντες θα πρέπει να διαθέτουν τα εξής:

		
Υψηλής ορατότητας Σακάκι	Κράνος Ασφαλείας	Παπούτσια Ασφαλείας
		
Γυαλιά Ασφάλειας	Γάντια	Ωτοασπίδες

Περισσότερες Οδηγίες Ασφάλειας

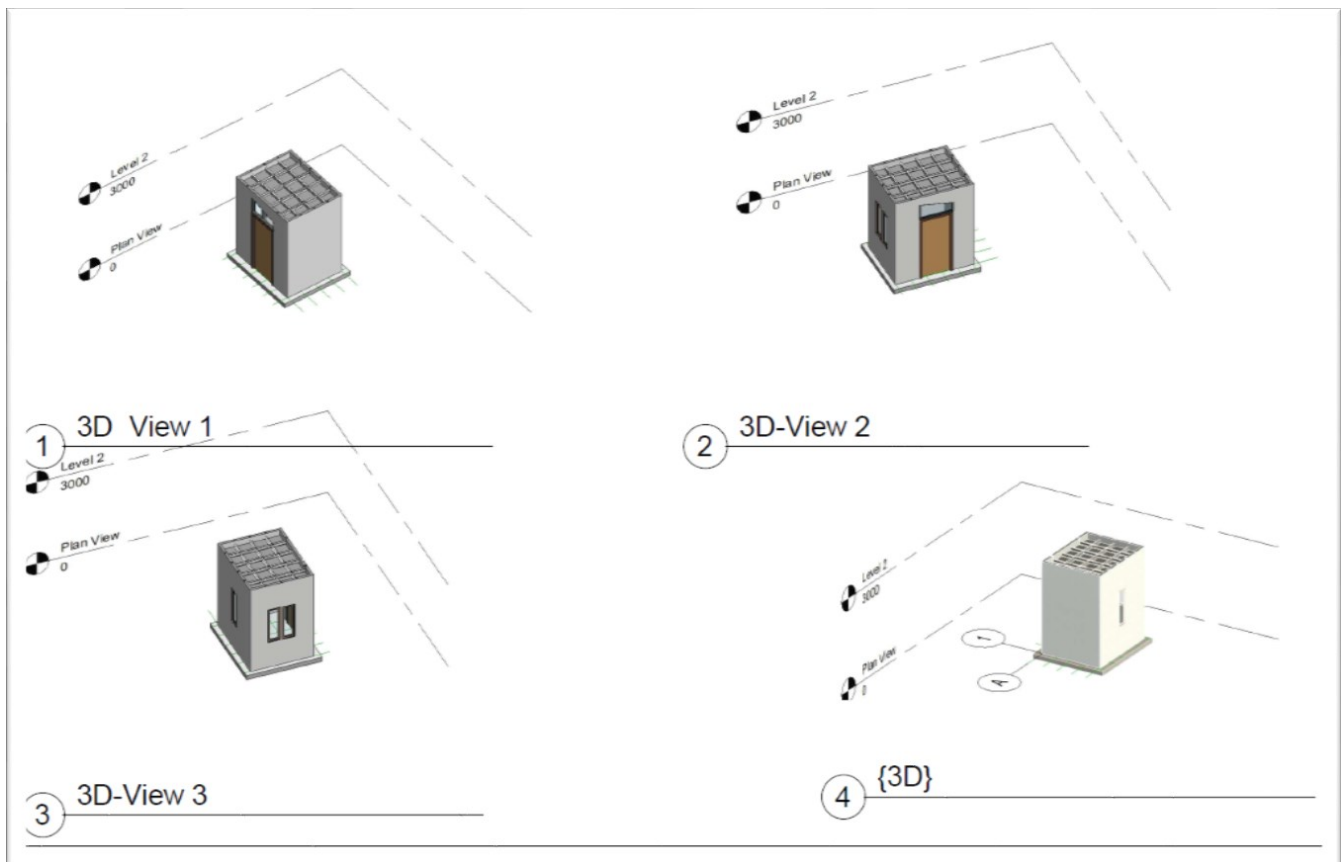
- Ελέγξτε για εστίες κινδύνου στο χώρο εργασίας και γύρω από αυτόν και ενημερώστε αμέσως τον προϊστάμενο
- Ελέγχετε πάντα το μηχάνημα πριν ξεκινήσετε τη δουλειά. Βεβαιωθείτε ότι όλα τα προστατευτικά είναι στη θέση τους.
- Απενεργοποιήστε τον κινητήρα κατά τον καθαρισμό και κατά τις ρυθμίσεις του μηχανήματος και σε περίπτωση έκτακτης ανάγκης.
- Κατά τη λειτουργία του μηχανήματος, κρατήστε τα χέρια σας σε απόσταση ασφαλείας
- Συγκεντρωθείτε στη δουλειά και μην μιλάτε με άλλους ενώ εργάζεστε
- Εξασφαλίστε τακτικό καθαρισμό του χώρου εργασίας

ΔΙΑΔΙΚΑΣΙΕΣ ΑΞΙΟΛΟΓΗΣΗΣ

Ενότητα	Κριτήρια	Κριτήρια	Βαθμολογία		Σχόλια
			Μέγιστη	Αξιολόγηση	
1	Κατασκευή γυψοσανίδας	Διαστάσεις Ανατολικής πλευράς σύμφωνα με τα σχέδια και τύπος Γυψοσανίδας σύμφωνα με τις οδηγίες	5		
		Διαστάσεις Δυτικής πλευράς σύμφωνα με τα σχέδια και τύπος Γυψοσανίδας σύμφωνα με τις οδηγίες	5		
		Διαστάσεις Βόρειας πλευράς σύμφωνα με τα σχέδια και τύπος Γυψοσανίδας σύμφωνα με τις οδηγίες	5		
		Διαστάσεις Νότιας πλευράς σύμφωνα με τα σχέδια και τύπος Γυψοσανίδας σύμφωνα με τις οδηγίες	5		
		Θέση και Διάσταση του Γωνιακού Παραθύρου	10		
		Θέση και Διάσταση Κυρτής Πόρτας	10		
		Θέση και Διάσταση του Παραθύρου	10		
		Χαλύβδινες στελέχη με αποστάσεις σύμφωνα με τις οδηγίες	10		
		Αποστάσεις βιδών σύμφωνα με τις οδηγίες	10		
		Ορθές γωνίες από το πάτωμα	10		
		Ευθυγράμμιση Γυψοσανίδων	10		
		Τακτοποίηση του χώρου στο τέλος της Ημέρας 1	10		
		Εξωτερικές γωνίες καλυμμένες με γωνιακή χάντρα	20		
ΣΥΝΟΛΟ			120		
2	Κατασκευή οροφής και	Διάσταση των προφίλ CD σύμφωνα με τις οδηγίες	10		
		Ευθυγράμμιση Γυψοσανίδων	10		
		Διάσταση οροφής	5		
		Διάσταση βιδών σύμφωνα με τις οδηγίες	10		
		Τακτοποίηση του χώρου στο τέλος της Ημέρας 2	5		
ΣΥΝΟΛΟ			40		
3	Κτύπημα και επικάλυψη	Συνένωση	10		
		Σοβάτισμα	15		
		Συνολική Αισθητική	10		
		Τακτοποίηση του χώρου στο τέλος της Ημέρας 2	5		
ΣΥΝΟΛΟ			40		
ΓΕΝΙΚΟ ΣΥΝΟΛΟ			200		

ΔΙΑΓΩΝΙΣΜΟΣ ΓΙΑ ΚΑΤΑΣΚΕΥΗ Α

ΔΙΑΓΩΝΙΣΜΟΣ ΓΙΑ ΚΑΤΑΣΚΕΥΗ Β



ΕΙΣΑΓΩΓΗ

- Προκειμένου να συμμορφωθεί με την Τεχνική Περιγραφή, η Κατασκευή είναι σπονδυλωτή και αποτελείται από τρεις ενότητες. Κάθε ενότητα αξιολογείται ξεχωριστά, πράγμα που σημαίνει ότι ένα λάθος σε μια ενότητα δεν οδηγεί σε απώλεια βαθμών σε άλλη ενότητα.
- Η Κατασκευή δίνεται στον Διαγωνιζόμενο την Ημέρα Εξοικείωσης για 3 ώρες και στη συνέχεια αφαιρείται, Ο Εμπειρογνώμονας και ο Μεταφραστής μπορούν να συνεργαστούν με τον Διαγωνιζόμενο μόνο για την πρώτη ώρα.
- Σε αυτές τις τρεις ώρες ο Διαγωνιζόμενος θα δημιουργήσει μια λίστα με όλα τα εξαρτήματα και τα υλικά που χρειάζονται για την ολοκλήρωση της κατασκευής και την ολοκλήρωση του Διαγωνισμού Κατασκευής Αυτό θα είναι μέρος της αξιολόγησης του Διαγωνισμού Κατασκευής.
- Τυχόν σημειώσεις που πρόκειται να παραχθούν σε χαρτί πρέπει να παραμένουν «σε αναμονή».
- Στο τέλος κάθε μέρας ο χώρος πρέπει να καθαρίζεται. Ο καθαρισμός πρέπει να γίνει κατά τη διάρκεια του αγώνα.

ΠΕΡΙΓΡΑΦΗ ΚΑΤΑΣΚΕΥΗΣ ΚΑΙ ΕΡΓΑΣΙΩΝ

Ημέρα Προετοιμασίας:

Κατάλογος Υλικών

Εξετάστε τα σχέδια και ετοιμάστε μια λίστα υλικών για την δημιουργία της κατασκευής.

Όνομα Υλικού	Τεμάχια
1. Γενικού Τύπου Γυψοσανίδα (Γκρι) τεμ.
2. 75mm/3m UW C κανάλι τεμ.
3. 75mm/3m CW C καρφιά τεμ.
4. Μόνωσητεμ.

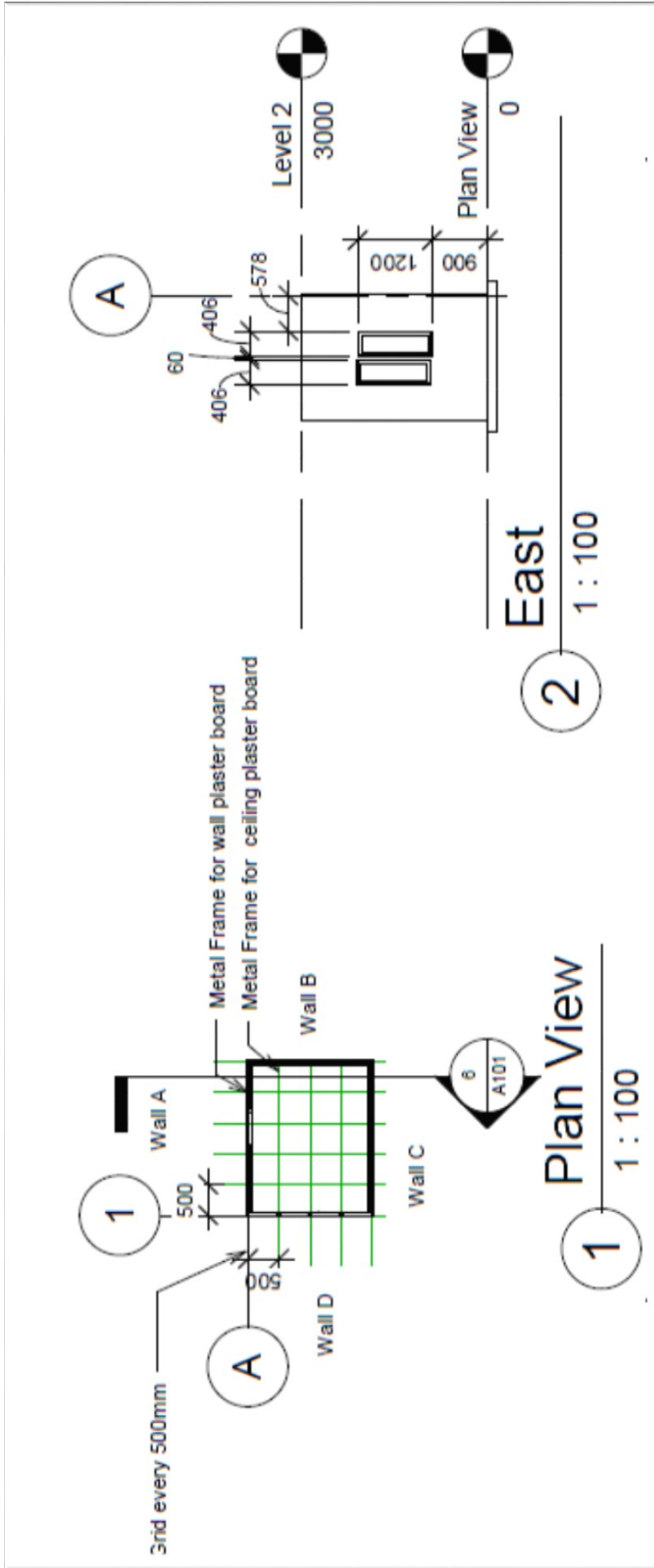
ΕΝΟΤΗΤΑ 1

Ημέρα: 1

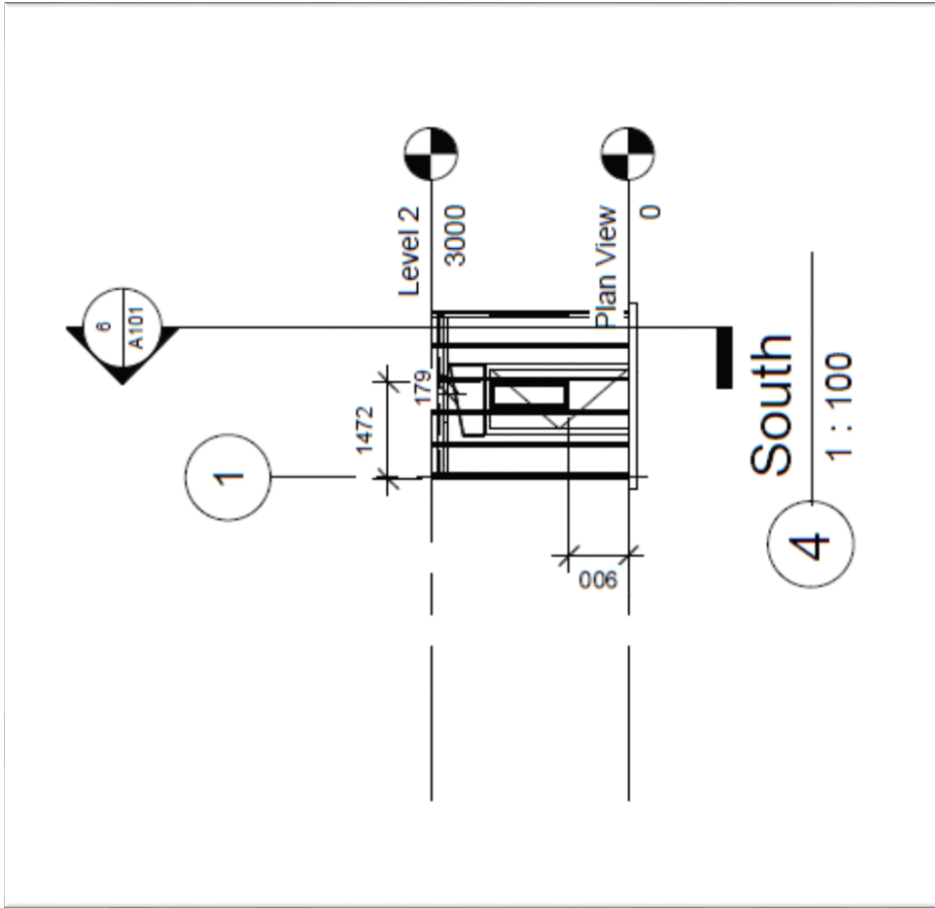
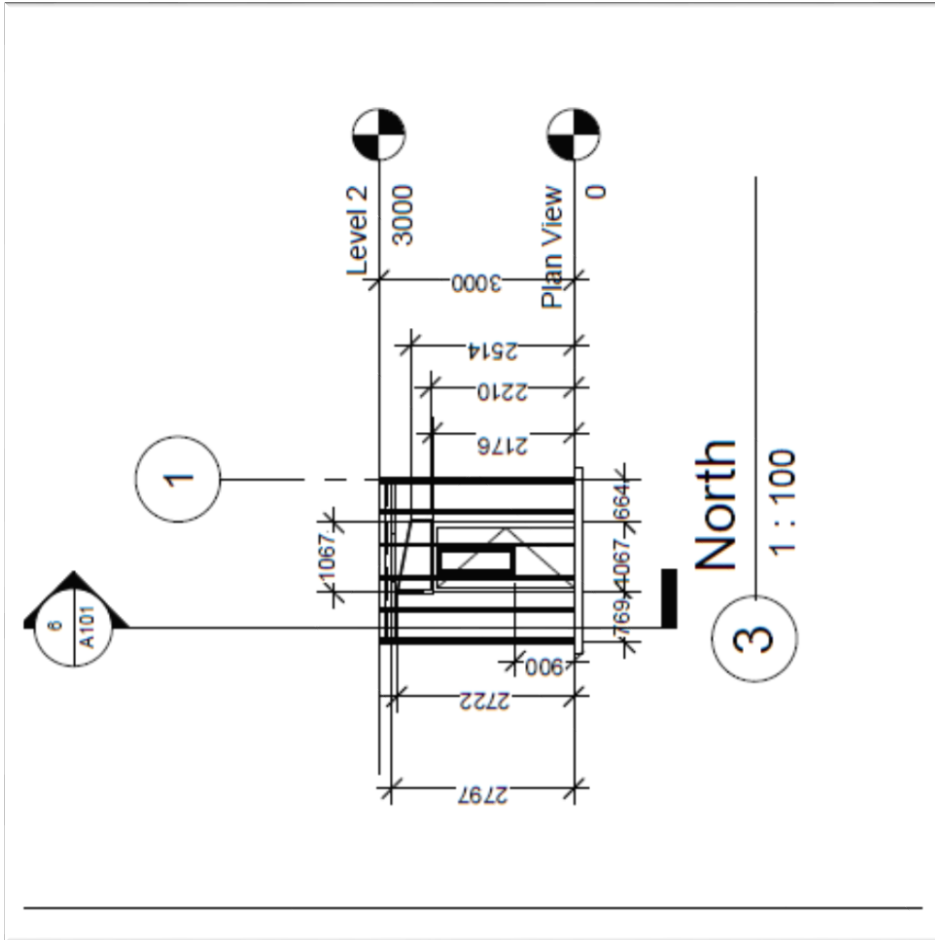
Επιτρεπόμενος Χρόνος: 6 ώρες

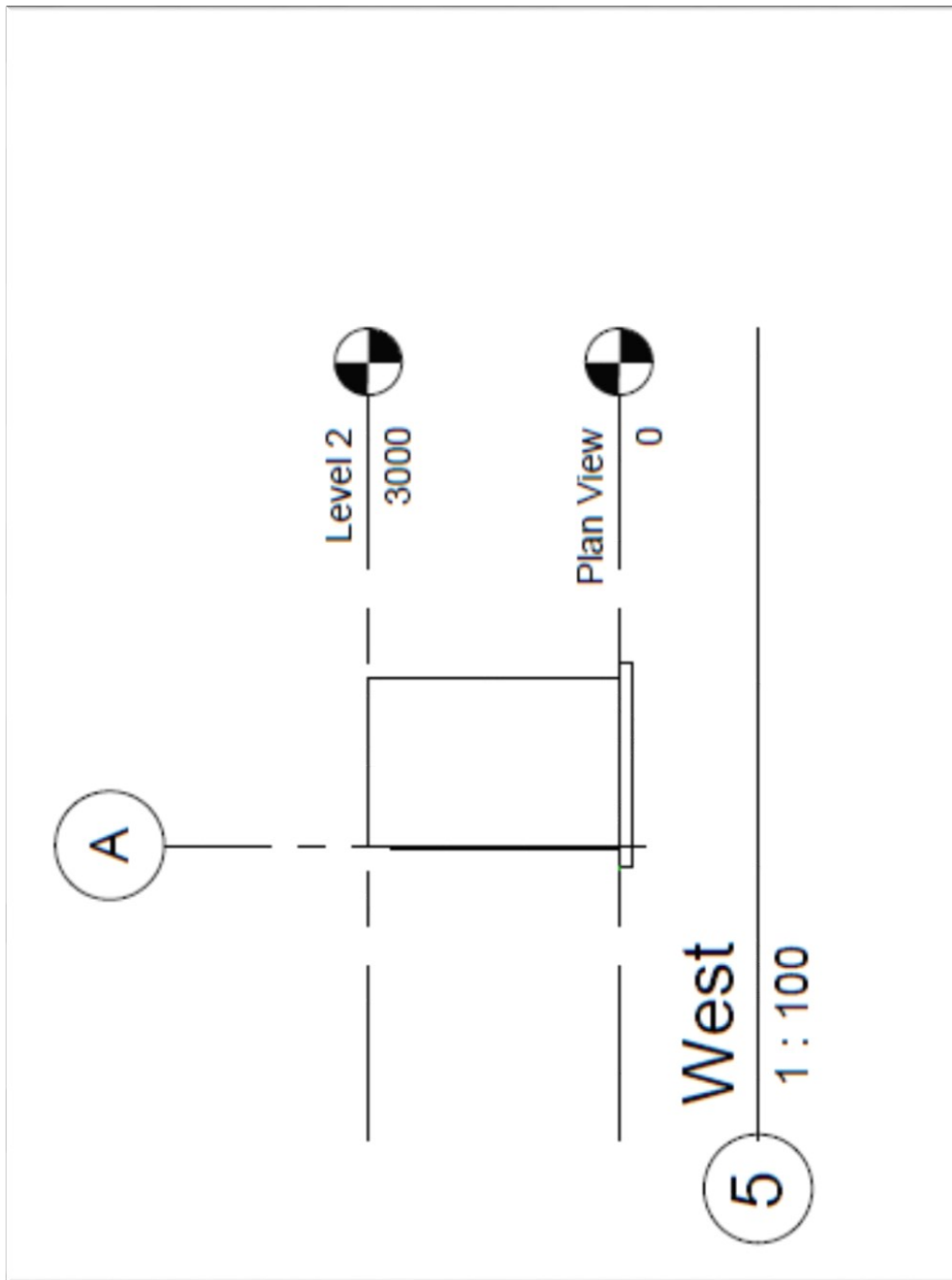
Οδηγίες για την Ενότητα 1

- Αυτή η ενότητα είναι η πρώτη από τις 3 Ενότητες.
- Η **Ενότητα 1** αποτελείται από τοίχους δόμησης από γυψοσανίδα σε μεταλλικό σκελετό με ανοίγματα, κουφώματα, παράθυρα και πόρτα. Υπάρχει οροφή μέσα στην κατασκευή. **Σημειώστε ότι η οροφή θα κατασκευαστεί στην Ενότητα 2 (ΗΜΕΡΑ 2) του Διαγωνισμού Κατασκευής.**
- Οι διαστάσεις είναι αυτές των γυψοσανίδων. Οι διαστάσεις θα εκτιμηθούν πριν την εφαρμογή του φινιρίσματος.
- Πριν από την εφαρμογή του φινιρίσματος θα εκτιμηθεί το εμβαδόν και το βάρος.
- Σε αντίθεση με ένα πραγματικό εργοτάξιο όπου οι γυψοσανίδες ανυψώνονται από το δάπεδο για να αποφευχθεί η τριχοειδής δράση, οι γυψοσανίδες θα τοποθετηθούν στο πάτωμα για την καλύτερη σταθερότητα της Κατασκευής και μπορούν να στερεωθούν με βίδες στο κανάλι C.
- Τεχνικά ζητάμε:
 - Μέγιστο διάστημα 250 mm μεταξύ των βιδών στους τοίχους
 - Τα χαλύβδινα μπουλόνια πρέπει να τοποθετούνται όρθια και να είναι υδραυλικά με απόσταση 500 mm μεταξύ τους
 - Τα χαλύβδινα μπουλόνια πρέπει να στερεώνονται στο κάτω και στο πάνω χαλύβδινο κανάλι
 - Το πάνω μέρος και η κατασκευή καλύπτεται με γυψοσανίδα, όλες οι διαστάσεις αντικατοπτρίζουν αυτή τη γυψοσανίδα
 - Το πρώτο κάλυμμα της γυψοσανίδας πρέπει να ενωθεί.
 - Οι γυψοσανίδες μπορούν να στερεωθούν μόνο κατακόρυφα
 - Όλοι οι τοίχοι πρέπει να είναι κατασκευασμένοι με τυποποιημένες γυψοσανίδες
 - Ο ανατολικός τοίχος, θα πρέπει να μονωθεί. Αφήστε το εξωτερικό του τοίχου ανοιχτό για επιθεώρηση
- Ο Διαγωνιζόμενος πρέπει να δώσει ιδιαίτερη προσοχή στην οργάνωση του χώρου εργασίας του και στην καθαριότητα του κατά τη διάρκεια και μετά την εργασία.



ΔΙΑΓΩΝΙΣΜΟΣ ΓΙΑ ΚΑΤΑΣΚΕΥΗ Β





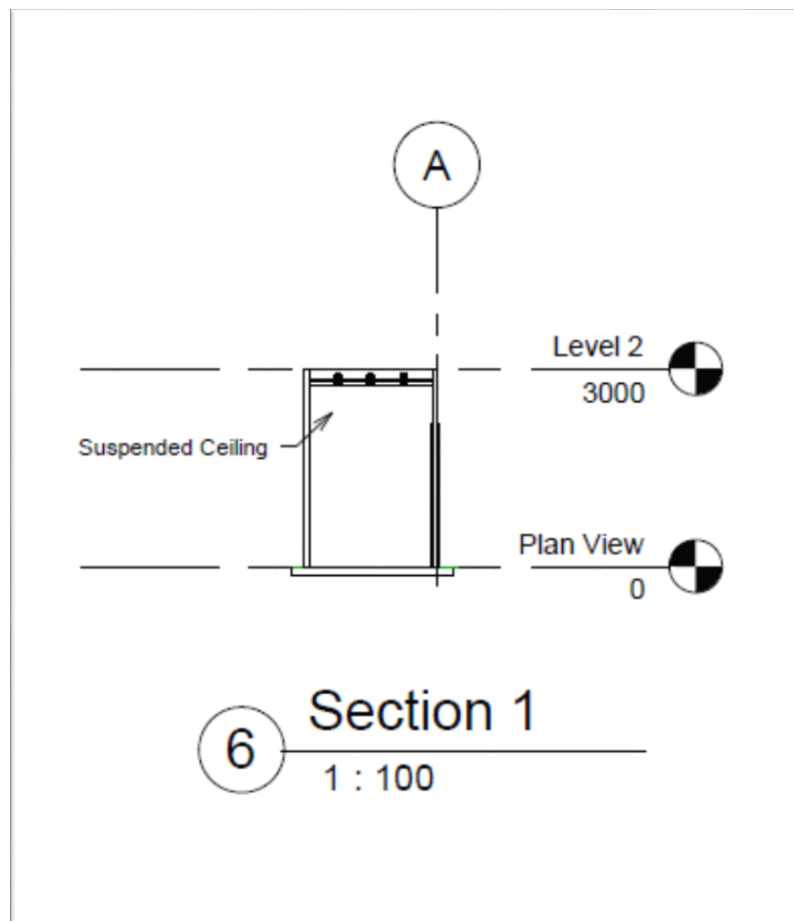
ΕΝΟΤΗΤΑ 2

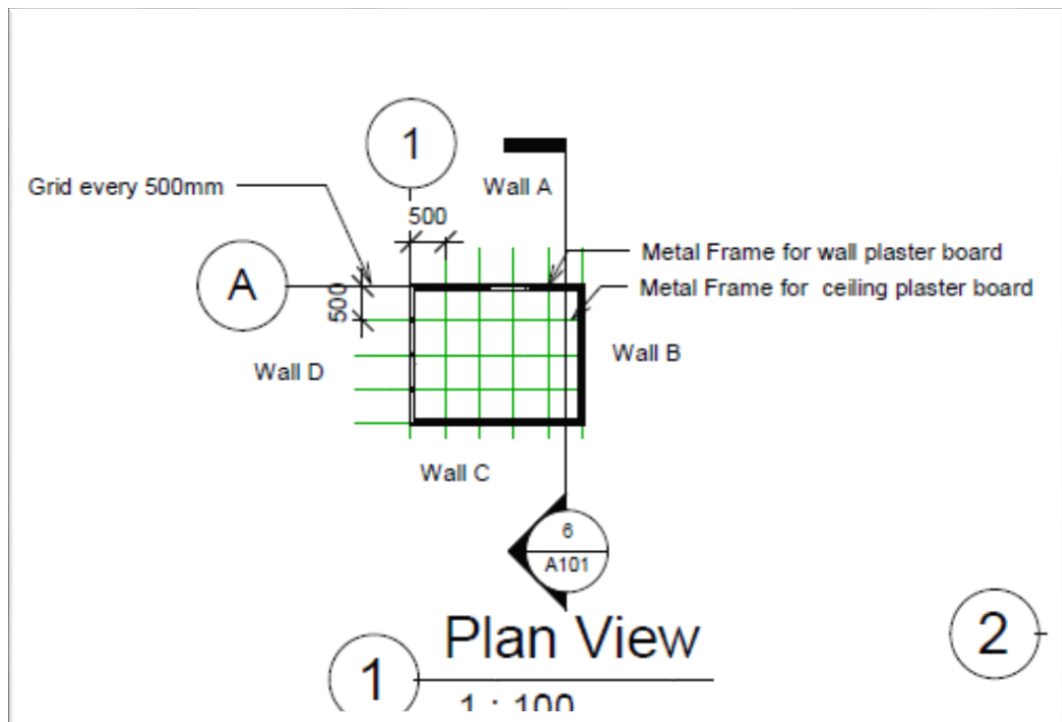
Ημέρα: 2

Επιτρεπόμενος χρόνος: 4 ώρες

Οδηγίες για την Ενότητα 2

- Αυτή η ενότητα αναφέρεται στην κατασκευή της οροφής με προφίλ CD.
- Η οροφή ΔΕΝ συνδέεται με τους τελειωμένους τοίχους.
- Μέγιστη απόσταση 150 mm μεταξύ των βιδών στην οροφή
- Πρέπει να προστεθεί μόνωση στο μισό της οροφής. Η μισή οροφή πρέπει να παραμείνει ανοιχτή για επιθεώρηση
- Δεν χρειάζεται κολλητική ταινία και επίστρωση
- Ο Διαγωνιζόμενος πρέπει να δώσει ιδιαίτερη προσοχή στην οργάνωση του χώρου εργασίας του και στην καθαριότητα του κατά τη διάρκεια και μετά την εργασία.





ΔΙΑΓΩΝΙΣΜΟΣ ΓΙΑ ΚΑΤΑΣΚΕΥΗ Β

ΕΝΟΤΗΤΑ 3

Ημέρα: 3

Επιτρεπόμενος χρόνος: 4 ώρες

Οδηγίες για την Ενότητα 3

- Η επιφάνεια και των 4 πλευρών θα πρέπει να είναι κολλημένη με ταινία και να καλύπτεται με ελαφριά επίστρωση.
- Ο Διαγωνιζόμενος πρέπει να δώσει ιδιαίτερη προσοχή στην οργάνωση του χώρου εργασίας του και στην καθαριότητα του κατά τη διάρκεια και μετά την εργασία.

ΛΙΣΤΑ ΕΞΟΠΛΙΣΜΟΥ

Τα υλικά θα παρασχεθούν σύμφωνα με τον Κατάλογο που ετοιμάστηκε την Ημέρα Προετοιμασίας

Τα ακόλουθα εργαλεία θα παρέχονται στο εργοτάξιο:

Εργαλεία χειρός

- Μεταλλική γκιλοτίνα βάσης, μεταλλικό ψαλίδι (Metal stand guillotine, metal scissors)
- Κατσαβίδι (Screwdriver)
- Ανασυρόμενο μαχαίρι (Retractable knife)
- Σεγάκι, ειδικό πριόνι, (Jig saw, special saws)
- Γυαλόχαρτο (Abrasive paper)
- Γωνιακός σχεδιαστής (Corner planner)
- Πριόνι διάτρησης (Perforator saw)
- Ειδικό πριόνι για γυψοσανίδες (Special saw for plasterboard)
- Λειαντικό πλέγμα (Abrasive grid)
- Σοβάτισμα σπάτουλες (Plastering spatulas)
- Μυστρί (Trowel)

Ηλεκτρικά εργαλεία γυψοσανίδας:

- Κατσαβίδι (Screwdriver)
- Δράπανο οδήγησης σφυριού (Hammer driver drill)

Εργαλεία μέτρησης

- Μαρκαδόρος (Marker)
- Πτυσσόμενοι χάρακες (Folding rulers)
- Μετροταινία (Measuring tape)
- Περιστροφές κασσίτερου (Tin spins)
- Αλφάδι (Spirit level)
- Γραμμές κιμωλίας (Chalk lines)
- Ανιχνευτής γωνίας (Angle finder)

Σκάλα

ΟΔΗΓΙΕΣ ΑΣΦΑΛΕΙΑΣ ΚΑΙ ΥΓΕΙΑΣ

Όλοι οι συμμετέχοντες θα πρέπει να διαθέτουν τα εξής:

		
Υψηλής ορατότητας Σακάκι	Κράνος Ασφαλείας	Παπούτσια Ασφαλείας
		
Γυαλιά Ασφάλειας	Γάντια	Ωτοασπίδες

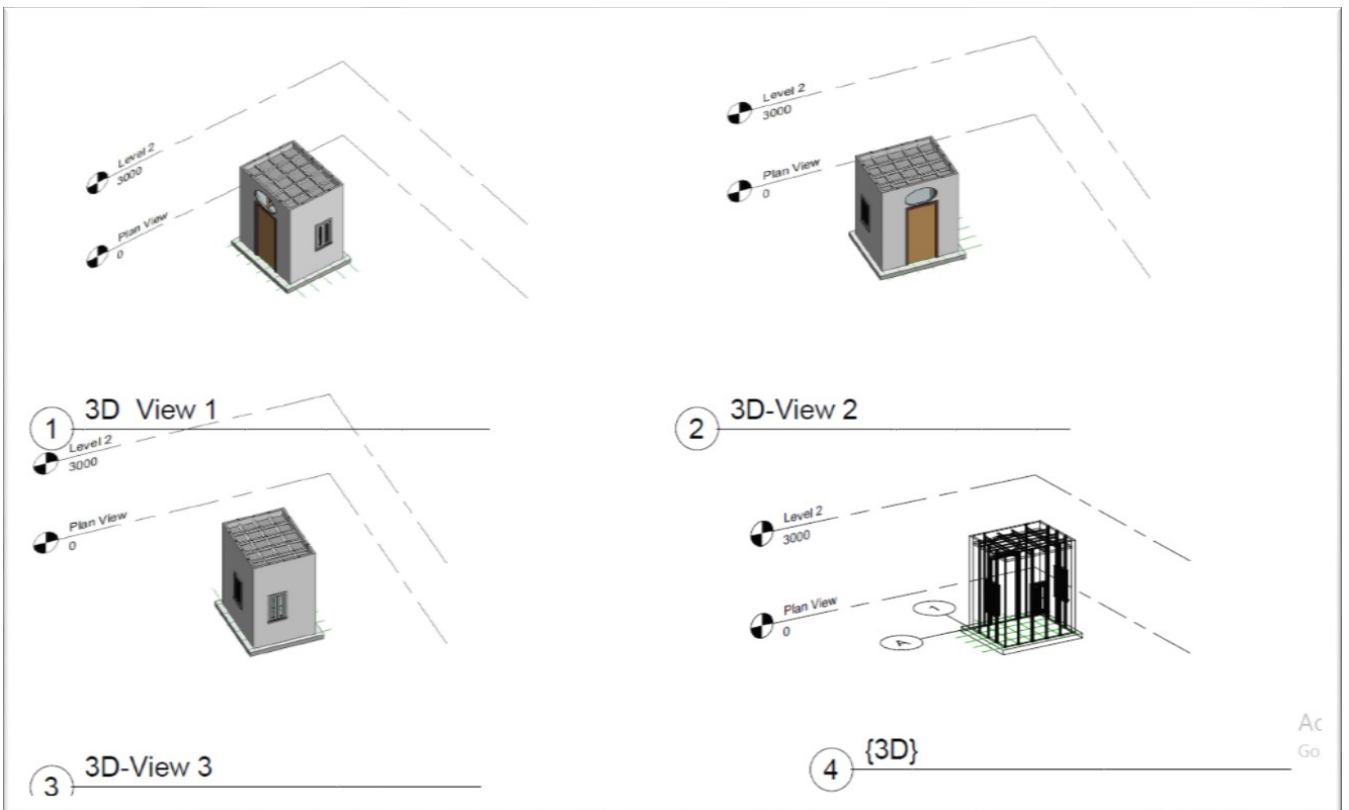
Περισσότερες Οδηγίες Ασφάλειας

- Ελέγξτε για εστίες κινδύνου στο χώρο εργασίας και γύρω από αυτό και ενημερώστε αμέσως τον προϊστάμενο
- Ελέγχετε πάντα το μηχάνημα πριν ξεκινήσετε τη δουλειά. Βεβαιωθείτε ότι όλα τα προστατευτικά είναι στη θέση τους.
- Απενεργοποιήστε τον κινητήρα κατά τον καθαρισμό και κατά τις ρυθμίσεις του μηχανήματος και σε περίπτωση έκτακτης ανάγκης.
- Κατά τη λειτουργία του μηχανήματος, κρατήστε τα χέρια σας σε απόσταση ασφαλείας
- Συγκεντρωθείτε στη δουλειά και μην μιλάτε με άλλους ενώ εργάζεστε
- Εξασφαλίστε τακτικό καθαρισμό του χώρου εργασίας

ΔΙΑΔΙΚΑΣΙΕΣ ΑΞΙΟΛΟΓΗΣΗΣ

Ενότητα	Κριτήρια	Κριτήρια	Βαθμολογία		Σχόλια
			Μέγιστη	Αξιολόγηση	
1	Κατασκευή γυψοσανίδας	Διαστάσεις Ανατολικής πλευράς σύμφωνα με τα σχέδια	5		
		Διαστάσεις Δυτικής πλευράς σύμφωνα με τα σχέδια	5		
		Διαστάσεις Βόρειας πλευράς σύμφωνα με τα σχέδια	5		
		Διαστάσεις Νότιας πλευράς σύμφωνα με τα σχέδια	5		
		Θέση και Διάσταση του Γωνιακού Παραθύρου	10		
		Θέση και Διάσταση Κυρτής Πόρτας	10		
		Θέση και διάσταση του παραθύρου	10		
		Χαλύβδινες στελέχη με αποστάσεις σύμφωνα με τις οδηγίες	10		
		Αποστάσεις βιδών σύμφωνα με τις οδηγίες	10		
		Ορθές γωνίες από το πάτωμα	10		
		Ευθυγράμμιση Γυψοσανίδων	10		
		Τακτοποίηση του χώρου στο τέλος της Ημέρας 1	10		
		Σωστή τοποθέτηση μόνωσης	20		
ΣΥΝΟΛΟ			120		
2	Κατασκευή οροφής και	Διάσταση των προφίλ CD σύμφωνα με τις οδηγίες	10		
		Ευθυγράμμιση Γυψοσανίδων	10		
		Διαστάσεις οροφής	10		
		Αποστάσεις βιδών σύμφωνα με τις οδηγίες	10		
		Τακτοποίηση του χώρου στο τέλος της Ημέρας 2	5		
ΣΥΝΟΛΟ			45		
3	Κτύπημα και επικάλυψη	Συνένωση	10		
		Σοβάτισμα	10		
		Συνολική Αισθητική	10		
		Τακτοποίηση του χώρου στο τέλος της Ημέρας 3	3		
TOTAL			35		
GRAND TOTAL			200		

ΔΙΑΓΩΝΙΣΜΟΣ ΓΙΑ ΚΑΤΑΣΚΕΥΗ Γ



ΕΙΣΑΓΩΓΗ

- Προκειμένου να συμμορφωθεί με την Τεχνική Περιγραφή, η Κατασκευή είναι σπονδυλωτό και αποτελείται από τρεις ενότητες. Κάθε ενότητα αξιολογείται ξεχωριστά, πράγμα που σημαίνει ότι ένα λάθος σε μια ενότητα δεν οδηγεί σε απώλεια βαθμών σε άλλη ενότητα.
- Η Κατασκευή δίνεται στον Διαγωνιζόμενο την Ημέρα Εξοικείωσης για 3 ώρες και στη συνέχεια αφαιρείται. Ο Εμπειρογνώμονας και ο Μεταφραστής μπορούν να συνεργαστούν με τον Διαγωνιζόμενο μόνο για την πρώτη ώρα.
- Σε αυτές τις τρεις ώρες ο Διαγωνιζόμενος θα δημιουργήσει μια λίστα με όλα τα εξαρτήματα και τα υλικά που χρειάζονται για την ολοκλήρωση της κατασκευής και την ολοκλήρωση του Διαγωνισμού Κατασκευής. Αυτό θα είναι μέρος της αξιολόγησης του Διαγωνισμού Κατασκευής.
- Τυχόν σημειώσεις που πρόκειται να παραχθούν σε χαρτί πρέπει να παραμένουν «σε αναμονή».
- Στο τέλος κάθε μέρας ο χώρος πρέπει να καθαρίζεται. Ο καθαρισμός πρέπει να γίνει κατά τη διάρκεια του αγώνα.
- **Αξιολογούνται επίσης μέτρα για την υγεία και την ασφάλεια (χρησιμοποιώντας προστατευτικό εξοπλισμό και εφαρμόζονται σωστά μέτρα Υγείας και Ασφάλειας).**

ΠΕΡΙΓΡΑΦΗ ΚΑΤΑΣΚΕΥΗΣ ΚΑΙ ΕΡΓΑΣΙΩΝ

Ημέρα προετοιμασίας:

Κατάλογος Υλικών

Εξετάστε τα σχέδια και ετοιμάστε μια λίστα υλικών για την κατασκευή της κατασκευής.

Όνομα υλικού	Τεμάχια
1. Γενικού τύπου γυψοσανίδα (Γκρι) Τεμ.
2. Υδρογυψοσανίδα (πράσινη) Τεμ.
5. 75mm/3m UW C Κανάλι Τεμ.
6. 75mm/3m CW C καρφιά Τεμ.
7. ΜόνωσηΤεμ.

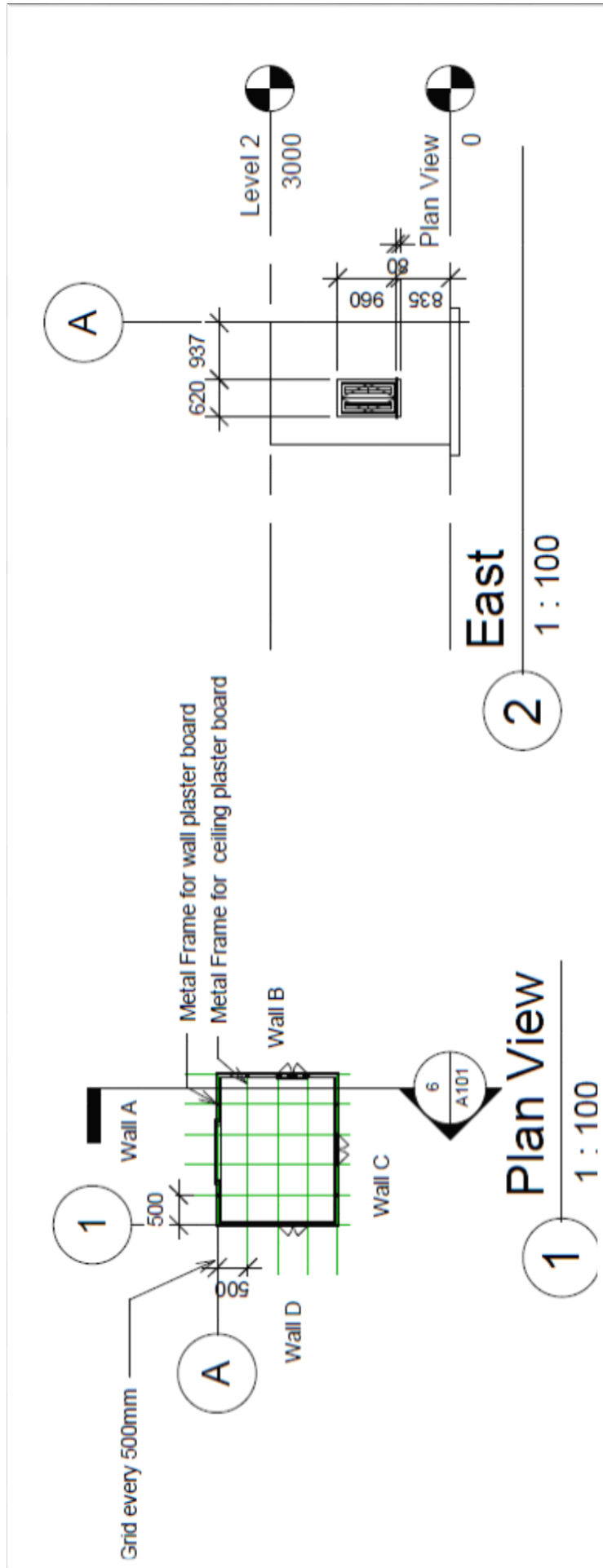
ΕΝΟΤΗΤΑ

Ημέρα: 1

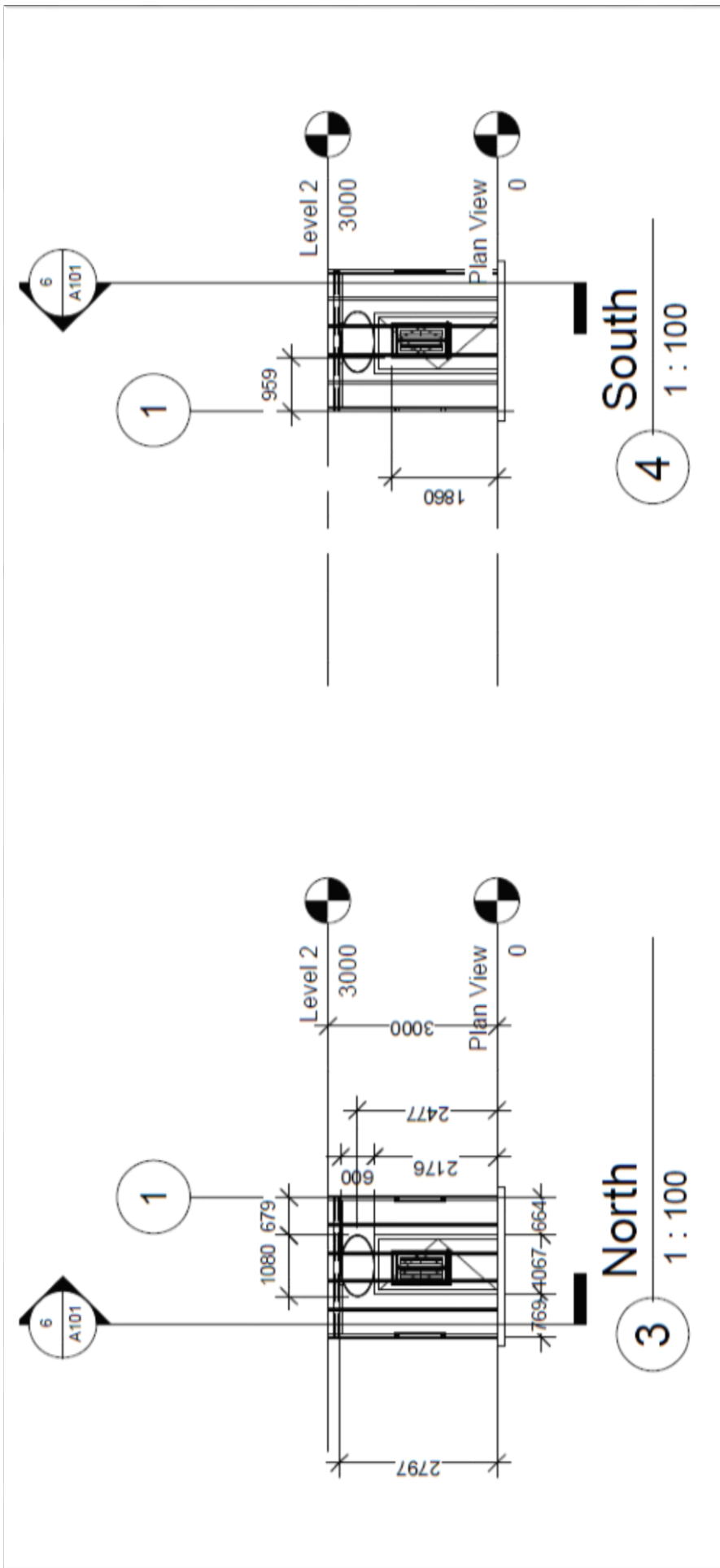
Επιτρεπόμενος χρόνος: 6 ώρες (C1)

Οδηγίες για την Ενότητα 1

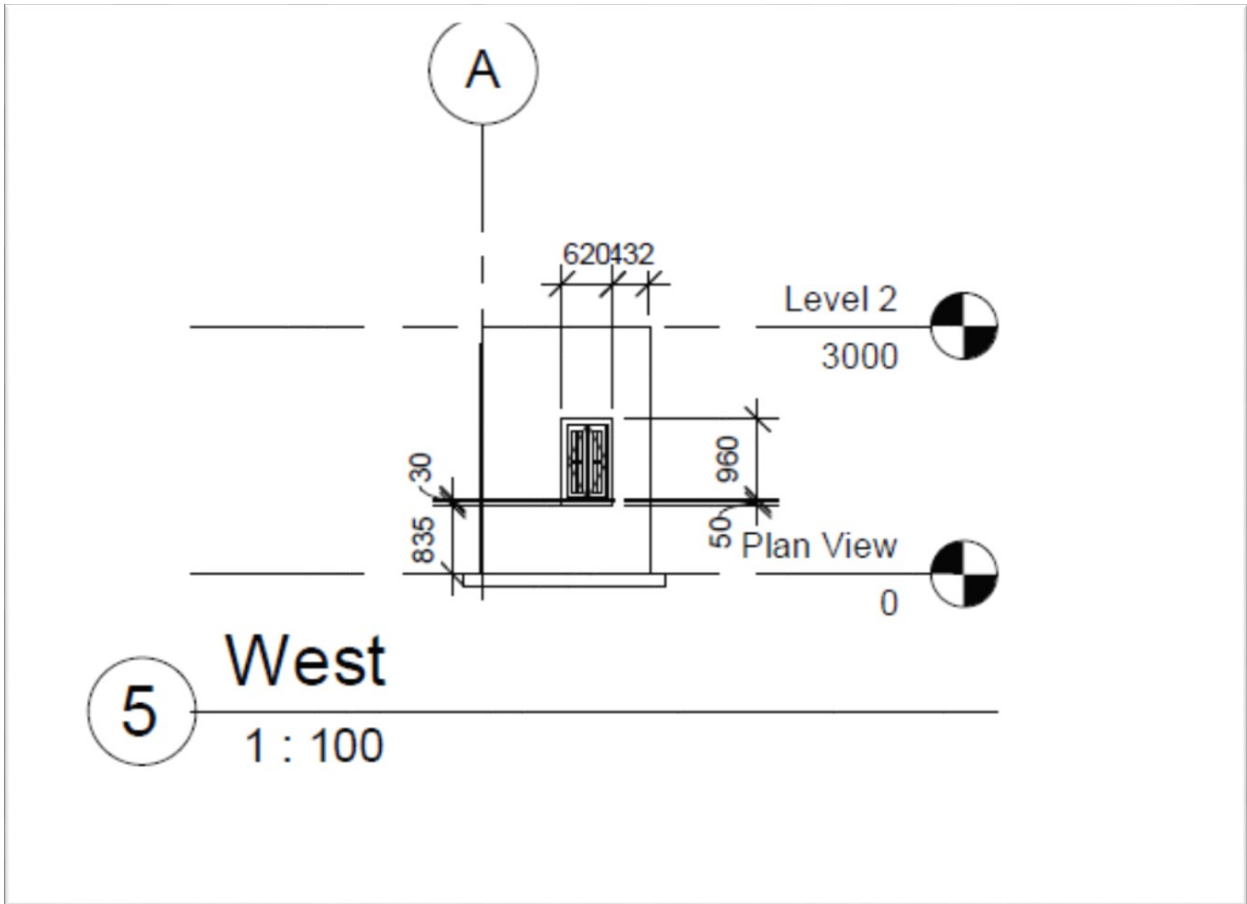
- Αυτή η ενότητα είναι η πρώτη από τις 3 Ενότητες.
- Η **ενότητα 1** αποτελείται από τοίχους δόμησης από γυψοσανίδα σε μεταλλικό σκελετό με Ανοίγματα, κουφώματα, παράθυρα και πόρτα. Υπάρχει οροφή μέσα στην κατασκευή. **Σημειώστε ότι η οροφή θα κατασκευαστεί στην Ενότητα 2 (ΗΜΕΡΑ 2) του Διαγωνισμού Κατασκευής.**
- Οι διαστάσεις είναι αυτές των γυψοσανίδων. Οι διαστάσεις θα εκτιμηθούν πριν την εφαρμογή του φινιρίσματος.
- Πριν από την εφαρμογή του φινιρίσματος θα εκτιμηθεί το εμβαδό και το βάρος.
- Σε αντίθεση με ένα πραγματικό εργοτάξιο όπου οι γυψοσανίδες ανυψώνονται από το δάπεδο για να αποφευχθεί η τριχοειδής δράση, οι γυψοσανίδες θα τοποθετηθούν στο πάτωμα για την καλύτερη σταθερότητα της Κατασκευής και μπορούν να στερεωθούν με βίδες στο κανάλι C..
- Τεχνικά ζητάμε:
 - Μέγιστο διάστημα 250 mm μεταξύ των βιδών στους τοίχους
 - Τα χαλύβδινα μπουλόνια πρέπει να τοποθετούνται όρθια και να είναι υδραυλικά με χώρο 500 mm μεταξύ τους
 - Τα χαλύβδινα μπουλόνια πρέπει να στερεώνονται στο κάτω και στο πάνω χαλύβδινο κανάλι
 - Το πάνω μέρος και η κατασκευή καλύπτεται με γυψοσανίδα, όλες οι διαστάσεις αντικατοπτρίζουν αυτή τη γυψοσανίδα
 - Το πρώτο κάλυμμα της γυψοσανίδας πρέπει να ενωθεί.
 - Οι γυψοσανίδες μπορούν να στερεωθούν μόνο κατακόρυφα
 - Οι τρεις από τις τέσσερις πλευρές/τοίχους θα πρέπει να κατασκευαστούν με τυπική γυψοσανίδα και για την τέταρτη πλευρά θα πρέπει να χρησιμοποιείται Υδρογυψοσανίδα
 - Πρέπει να τοποθετηθούν γωνιακά σφαιρίδια και στις 4 θέσεις
- Ο Διαγωνιζόμενος πρέπει να δώσει ιδιαίτερη προσοχή στην οργάνωση του χώρου εργασίας του και στην καθαριότητα του κατά τη διάρκεια και μετά την εργασία.



ΔΙΑΓΩΝΙΣΜΟΣ ΓΙΑ ΚΑΤΑΣΚΕΥΗ Γ



ΔΙΑΓΩΝΙΣΜΟΣ ΓΙΑ ΚΑΤΑΣΚΕΥΗ Γ



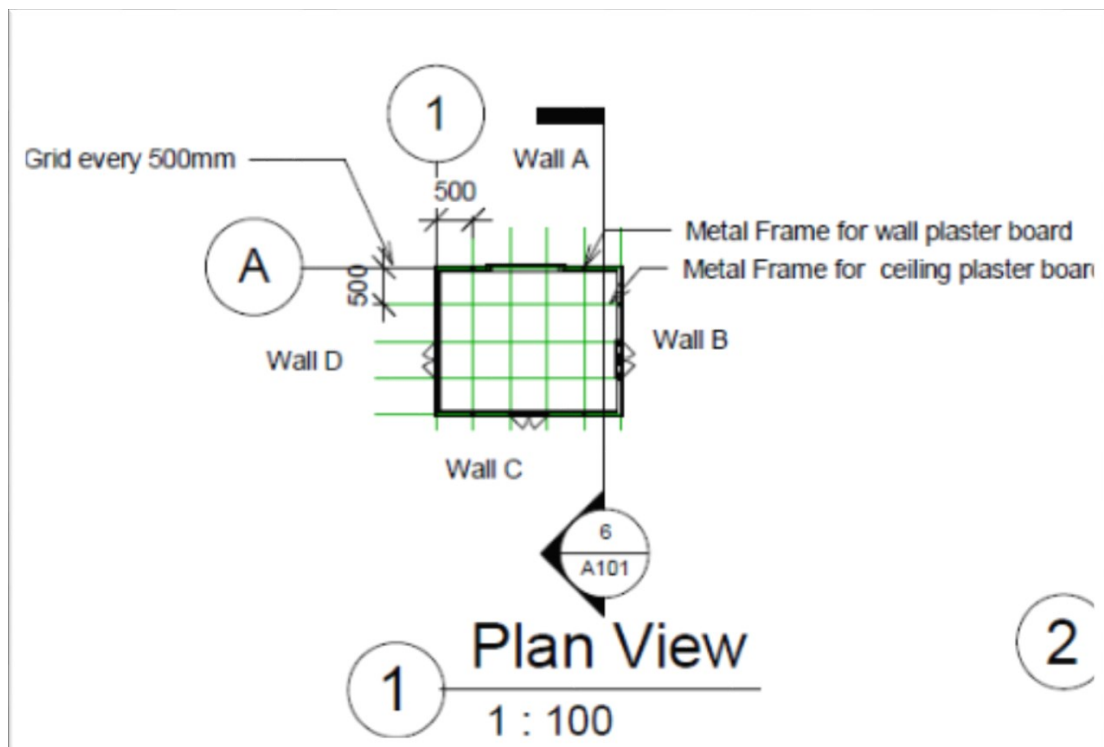
ΕΝΟΤΗΤΑ 2

Ημέρα: 2

Επιτρεπόμενος χρόνος: 2 ώρες

Οδηγίες για την Ενότητα 2

- Αυτή η ενότητα αναφέρεται στην κατασκευή της οροφής με προφίλ CD.
- Η οροφή ΔΕΝ συνδέεται με τους τελειωμένους τοίχους.
- Μέγιστη απόσταση 150 mm μεταξύ των βιδών στην οροφή
- Δεν χρειάζεται κολλητική ταινία και επίστρωση
- Ο Διαγωνιζόμενος πρέπει να δώσει ιδιαίτερη προσοχή στην οργάνωση του χώρου εργασίας του και στην καθαριότητα του κατά τη διάρκεια και μετά την εργασία.



ΕΝΟΤΗΤΑ 3

Ημέρα: 3

Επιτρεπόμενος χρόνος: 4 ώρες

Οδηγίες για την Ενότητα 3

- Η επιφάνεια και των 4 πλευρών θα πρέπει να είναι κολλημένη με ταινία και να καλύπτεται με ελαφριά επίστρωση.
- Ο Διαγωνιζόμενος πρέπει να δώσει ιδιαίτερη προσοχή στην οργάνωση του χώρου εργασίας του και στην καθαριότητα του κατά τη διάρκεια και μετά την εργασία.

ΛΙΣΤΑ ΕΞΟΠΛΙΣΜΟΥ

Τα υλικά θα παρασχεθούν σύμφωνα με τον Κατάλογο που ετοιμάστηκε την Ημέρα Προετοιμασίας

Τα ακόλουθα εργαλεία θα παρέχονται στο εργοτάξιο:

Εργαλεία χειρός

- Μεταλλική γκιλοτίνα βάσης, μεταλλικό ψαλίδι (Metal stand guillotine, metal scissors)
- Κατσαβίδι (Screwdriver)
- Ανασυρόμενο μαχαίρι (Retractable knife)
- Σεγάκι, ειδικό πριόνι, (Jig saw, special saws)
- Γυαλόχαρτο (Abrasive paper)
- Γωνιακός σχεδιαστής (Corner planner)
- Πριόνι διάτρησης (Perforator saw)
- Ειδικό πριόνι για γυψοσανίδες (Special saw for plasterboard)
- Λειαντικό πλέγμα (Abrasive grid)
- Σοβάτισμα σπάτουλες (Plastering spatulas)
- Μυστρί (Trowel)

Ηλεκτρικά εργαλεία γυψοσανίδας:

- Κατσαβίδι (Screwdriver)
- Δράπανο οδήγησης σφυριού (Hammer driver drill)

Εργαλεία μέτρησης

- Μαρκαδόρος (Marker)
- Πτυσσόμενοι χάρακες (Folding rulers)
- Μετροταινία (Measuring tape)
- Περιστροφές κασσίτερου (Tin spins)
- Αλφάδι (Spirit level)
- Γραμμές κιμωλίας (Chalk lines)
- Ανιχνευτής γωνίας (Angle finder)

Σκάλα

ΟΔΗΓΙΕΣ ΓΙΑ ΑΣΦΑΛΕΙΑ ΚΑΙ ΥΓΕΙΑ

Όλοι οι συμμετέχοντες θα πρέπει να διαθέτουν τα εξής:

		
Υψηλής ορατότητας Σακάκι	Κράνος Ασφαλείας	Παπούτσια Ασφαλείας
		
Γυαλιά Ασφάλειας	Γάντια	Ωτοασπίδες

Περισσότερες Οδηγίες Ασφάλειας

- Ελέγξτε για εστίες κινδύνου στο χώρο εργασίας και γύρω από αυτό και ενημερώστε αμέσως τον προϊστάμενο
- Ελέγχετε πάντα το μηχάνημα πριν ξεκινήσετε τη δουλειά. Βεβαιωθείτε ότι όλα τα προστατευτικά είναι στη θέση τους.
- Απενεργοποιήστε τον κινητήρα κατά τον καθαρισμό και κατά τις ρυθμίσεις του μηχανήματος και σε περίπτωση έκτακτης ανάγκης.
- Κατά τη λειτουργία του μηχανήματος, κρατήστε τα χέρια σας σε απόσταση ασφαλείας
- Συγκεντρωθείτε στη δουλειά και μην μιλάτε με άλλους ενώ εργάζεστε
- Εξασφαλίστε τακτικό καθαρισμό του χώρου εργασίας

ΔΙΑΔΙΚΑΣΙΑ ΑΞΙΟΛΟΓΗΣΗΣ

Ενότητα	Κριτήρια	Κριτήρια	Βαθμολογία		Σχόλια
			Μέγιστη	Αξιολόγηση	
1	Κατασκευή γυψοσανίδας	Διαστάσεις νατολικής πλευράς σύμφωνα με τα σχέδια	5		
		Διαστάσεις Δυτικής πλευράς σύμφωνα με τα σχέδια	5		
		Διαστάσεις Βόρειας πλευράς σύμφωνα με τα σχέδια	5		
		Διαστάσεις Νότιας πλευράς σύμφωνα με τα σχέδια	5		
		Κατασκευή μίας όψης/τοιχίου με υδρογυψοσανίδα	5		
		Θέση και διάσταση του γωνιακού παραθύρου	10		
		Θέση και διάσταση ανοίγματος πόρτας και κύκλου	10		
		Θέση και διάσταση του παραθύρου	10		
		Χαλύβδινες στελέχη με αποστάσεις σύμφωνα με τις οδηγίες	10		
		Διάσταση βιδών σύμφωνα με τις οδηγίες	10		
		Ορθές γωνίες από το πάτωμα	10		
		Ευθυγράμμιση Γυψοσανίδων	10		
		Τακτοποίηση του χώρου στο τέλος της Ημέρας 1	10		
		Εξωτερικές γωνίες καλυμμένες με γωνιακή χάντρα	15		
		ΣΥΝΟΛΟ	120		
2	Κατασκευή Οροφής	Διάσταση των προφίλ CD σύμφωνα με τις οδηγίες	10		
		Ευθυγράμμιση Γυψοσανίδων	10		
		Διαστάσεις Οροφής	10		
		Διάσταση βιδών σύμφωνα με τις οδηγίες	5		
		Τακτοποίηση του χώρου στο τέλος της Ημέρας 2	5		
		ΣΥΝΟΛΟ	40		
3	Κτύπημα και επικάλυψη	Συνένωση	10		
		Σοβάτισμα	10		
		Συνολική Αισθητική	5		
		Τακτοποίηση του χώρου στο τέλος της Ημέρας 3	5		
		Εξοπλισμός υγείας και ασφάλειας που χρησιμοποιείται από όλους τους ανταγωνιστές	10		
		ΣΥΝΟΛΟ	40		
		ΓΕΝΙΚΟ ΣΥΝΟΛΟ	200		